

สรุปข่าวประจำวัน ที่ 27 ก.ย. 67

สื่อสิ่งพิมพ์

- ทส.ร่วมขับเคลื่อนการซื้อขายแลกเปลี่ยนคาร์บอนเครดิตจากป่าชุมชน (เดลินิวส์ 27 ก.ย. 67 หน้า 10)
- ร้อยเอ็ด – ปลู่ป่าเฉลิมพระเกียรติ (ข่าวสด 28 ก.ย. 67 หน้า 2)
- ภาพข่าว กรมป่าไม้จัดงานครบรอบ 128 ปี (บางกอกทูเดย์ 27-3 ต.ค. 67 หน้า 17)
- Carbon credits ‘key’ to winning climate fight (Bangkok Post 27 Sep 2024 P.4)
- มีอบสวนปาล์มจีผู้ว่าฯ-ป่าไม้กระบี่ (ผู้จัดการรายวัน 360องศา หน้า 11)

สื่อออนไลน์

- ‘ปลูกป่า ปลูกคน’ ทางรอดโลกเดือด มุลินธิแม่ฟ้าหลวงฯ เปิดตำราสู่ ชวนร่วมส่งต่อโลกที่ดีให้รุ่นต่อไป (เดลินิวส์ 27 ก.ย. 67) www.dailynews.co.th/news/3905800/
- ตัวแทนชาวบ้านจากเครือข่ายประชาชนผู้เป็นเจ้าของแร่กว่า 13 พื้นที่ตบเท้าเข้ายื่นฟ้องคณะรัฐมนตรี และคณะกรรมการนโยบายบริหารจัดการแร่แห่งชาติ ให้เพิกถอนมติกรม.ที่เห็นชอบแผนแม่บทการบริหารจัดการแร่ฉบับที่ 2 วันนี้ (กรีนนิวส์ 27 ก.ย. 67) <https://greennews.agency/?p=38919>
- ปลูกป่าบนดอยตุง แบบอย่าง “ลดโลกเดือด” (ผู้จัดการรายวัน 26 ก.ย. 67) <https://mgronline.com/greeninnovation/detail/9670000090833>
- กรมป่าไม้-ราช กรุ๊ป ย้ำป่าชุมชนช่วยบรรเทาภัยพิบัติโลกร้อน ปีนี้ “ป่าชุมชนบ้านหนองบัว จ.ร้อยเอ็ด” คว่ารางวัลชนะเลิศระดับประเทศ (ผู้จัดการออนไลน์ 26 ก.ย. 67) <https://mgronline.com/greeninnovation/detail/9670000090825>
- TCMC รับมอบรางวัลผู้ช่วยเหลือราชการกรมป่าไม้ (เอเชียคอนเน็ก 27 ก.ย. 67) <https://asiaconnect.com/?p=11394>
- ‘ป่าชุมชนบ้านหนองบัว จ.ร้อยเอ็ด’ ต้นแบบ ‘คนรักป่า ป่ารักชุมชน’ ชนะเลิศป่าชุมชนระดับประเทศ ปี 2567 กรมป่าไม้ – ราช กรุ๊ป หนุนลดวิกฤตโลกร้อนแบบ Nature-based Solutions (เอสดีไทยแลนด์ 26 ก.ย. 67) www.sdthailand.com/2024/09/ratch-group-support-community-forrest-project/

ทส.ร่วมขับเคลื่อนการซื้อขายแลกเปลี่ยนคาร์บอนเครดิตจากป่าชุมชน



กระทรวงทรัพยากรธรรมชาติและสิ่งแวดล้อม โดยกรมป่าไม้ได้จัดงานแถลงข่าวเปิดตัว “การซื้อขายแลกเปลี่ยนคาร์บอนเครดิตจากป่าชุมชน ผู้จัดการป่าไม้อย่างยั่งยืน” ณ ห้องประชุมอริย์สัมพันธ์ กรมการเปลี่ยนแปลงสภาพภูมิอากาศและสิ่งแวดล้อม กรุงเทพมหานคร โดยมี นายจตุพร บุรุษพัฒน์ ปลัดกระทรวงทรัพยากรธรรมชาติและสิ่งแวดล้อม เป็นประธานในงานฯ ซึ่งการจัดงานในครั้งนี้ทำให้ชุมชนที่ดูแลป่าได้รับประโยชน์จากการขายคาร์บอนเครดิต และจะได้นำเงินรายได้กลับมาดูแลรักษาป่า ตามระเบียบคณะกรรมการนโยบายป่าชุมชน ว่าด้วยการรับการรักษา และการใช้จ่ายเงินรายได้ของป่าชุมชน พ.ศ. 2565 เพื่อใช้ในการบริหารจัดการป่าชุมชน เพื่อให้ป่าชุมชนมีความสมบูรณ์ต่อไป

นายจตุพร บุรุษพัฒน์ ปลัดกระทรวงทรัพยากรธรรมชาติและสิ่งแวดล้อม กล่าวว่า ในนามรัฐบาล และกระทรวงทรัพยากรธรรมชาติและสิ่งแวดล้อม จากการดำเนินงานคาร์บอนเครดิตจากจุดเล็ก ๆ ขยายผลการดำเนินงานการลดก๊าซเรือนกระจก ตามเป้าหมายที่มีส่วนร่วมที่ประเทศกำหนด โดยผ่านความร่วมมือจากทุกภาคส่วนที่เริ่มมีความตื่นตัว ความตระหนัก และพร้อมให้ความร่วมมือเพื่อยกระดับการดำเนินงานต่อไป และขอเชิญชวนภาคเอกชน องค์กรชุมชนที่สนใจสนับสนุนป่าชุมชน เพื่อดำเนินโครงการอนุรักษ์ การฟื้นฟู และการจัดการป่าชุมชน ซึ่งนอกเหนือจากประโยชน์คาร์บอนเครดิตที่ได้รับสิทธิการแบ่งปันตามกฎหมายแล้ว ผลประโยชน์ร่วมที่ได้รับจากการที่ชุมชนช่วยกันอนุรักษ์ ฟื้นฟู ปลูกเสริมป่า ป้องกันไฟป่า จะทำให้ป่ามีความอุดมสมบูรณ์เป็นแหล่งน้ำ เพิ่มความมั่นคงด้านแหล่งอาหารให้กับชุมชน ชุมชนสามารถใช้เป็นแหล่งศึกษาเรียนรู้ธรรมชาติ หรือการท่องเที่ยวเชิงอนุรักษ์โดยชุมชน ส่งเสริมให้เกิดการลดรายจ่ายเพิ่มรายได้ สร้างเศรษฐกิจ/รายได้ให้กับชุมชน จากผลิตภัณฑ์ในชุมชน หรือจากการศึกษางาน ขณะเดียวกัน จะเป็นประโยชน์ในการสนับสนุนการดำเนินงานด้านการเปลี่ยนแปลงสภาพภูมิอากาศ ตามที่ประเทศไทยได้แสดงเจตจำนงเป้าหมายในการมุ่งสู่ความเป็นกลางทางคาร์บอน ในปี พ.ศ.2593 และการปล่อยก๊าซเรือนกระจกสุทธิเป็นศูนย์ในปี พ.ศ. 2608 เพื่อยกระดับการดำเนินงานต่อไป





จุดพร บรูณพัฒน

ทั้งนี้ด้าน นายสุรชัย อจลบุญ อธิบดีกรมป่าไม้ กล่าวว่า โครงการเปิดตัว “การซื้อขายแลกเปลี่ยนคาร์บอนเครดิตจากป่าชุมชน” ซึ่งเป็นการจัดการป่าไม้อย่างยั่งยืน ในครั้งนี้ได้มีวัตถุประสงค์เพื่อประชาสัมพันธ์ความสำเร็จของการจัดการป่าชุมชนบ้านโค้งตาบาง จังหวัดเพชรบุรี สู่ตลาดคาร์บอนเครดิตเป็นป่าชุมชนแห่งแรกของประเทศไทย พร้อมสร้างการรับรู้ศักยภาพของป่าชุมชนในการเก็บกักก๊าซเรือนกระจก และขยายผลส่งเสริมความร่วมมือภาคธุรกิจให้เข้ามาสนับสนุนป่าชุมชน ทั้งนี้ ป่าชุมชนบ้านโค้งตาบาง จังหวัดเพชรบุรี เป็นป่าชุมชนต้นแบบที่กรมป่าไม้และองค์การบริหารจัดการก๊าซเรือนกระจก (องค์การมหาชน) กัดเลือกเป็นพื้นที่นำร่อง โครงการ T-VER ภาคป่าไม้ โดยมีคณะวนศาสตร์ มหาวิทยาลัยเกษตรศาสตร์ บริษัท ราชกรุ๊ป จำกัด (มหาชน) และมูลนิธิแม่ฟ้าหลวง ในพระบรมราชูปถัมภ์ ร่วมสนับสนุน ซึ่งมีคาร์บอนเครดิตที่รับรอง ตั้งแต่ปี พ.ศ. 2558-2565 จำนวน 5,259 ตันคาร์บอนไดออกไซด์เทียบเท่าและได้มีภาคธุรกิจ 3 บริษัท ได้แก่ 1.บริษัท ปตท.สำรวจและผลิตปิโตรเลียม จำกัด (มหาชน) 2.บริษัท โพรเจก แพลนนิ่ง เซอร์วิส จำกัด (มหาชน) และ 3.บริษัท ณ ฤทธิ์ จำกัด

แจ้งความประสงค์ซื้อขายคาร์บอนเครดิตจากป่าชุมชนบ้านโค้งตาบาง จำนวนเงินกว่า 7 ล้านบาท เป็นเงินรายได้เข้าบัญชีทรัพย์สินส่วนกลางของป่าชุมชนบ้านโค้งตาบาง เพื่อให้คณะกรรมการจัดการป่าชุมชนนำไปใช้ในการอนุรักษ์ฟื้นฟู ดูแล จัดการป่าชุมชน

ดังนั้นจึงนับได้ว่าป่าชุมชนบ้านโค้งตาบาง เป็นป่าชุมชนแห่งแรกของประเทศไทย ที่มีการซื้อขายแลกเปลี่ยนคาร์บอนเครดิตเข้าสู่ตลาดคาร์บอนอย่างเป็นรูปธรรม เป็นต้นแบบและขยายผลไปยังป่าชุมชนทั่วประเทศ ปัจจุบันกรมป่าไม้ได้ขยายผลความสำเร็จ สร้างความร่วมมือกับองค์กรต่าง ๆ ซึ่งมีป่าชุมชนขอขึ้นทะเบียนโครงการ T-VER จำนวน 121 ป่าชุมชน และอยู่ระหว่างพัฒนาโครงการ 276 ป่าชุมชน ดังนั้น ในอนาคตจะมีคาร์บอนเครดิตจากป่าชุมชนสู่ตลาดคาร์บอนเครดิต ให้ภาคเอกชนสามารถนำไปชดเชยการปล่อยก๊าซเรือนกระจก และสอดคล้องกับนโยบายรัฐบาล เพื่อผลักดันสู่ความมั่นคงทางคาร์บอน ในปี 2050 และการปล่อยก๊าซเรือนกระจกสุทธิเป็นศูนย์ ในปี 2065.

ร้อยเอ็ด-ปลูกป่า เฉลิมพระเกียรติ

ร้อยเอ็ด - นายชูศักดิ์ ราชบุรี รองผวจ. ร้อยเอ็ด เป็นประธานกิจกรรมจิตอาสาปลูกป่าเฉลิมพระเกียรติตามโครงการร้อยเอ็ด สืบสาน รักษา ฟื้นฟูป่า เฉลิมพระเกียรติพระบาทสมเด็จพระเจ้าอยู่หัว และเนื่องในวันคล้ายวันสวรรคตสมเด็จพระมหิตลาธิเบศร อดุลยเดชวิกรมพระบรมราชชนก (วันมหิดล) โดยมี หัวหน้าส่วนราชการ และจิตอาสาพระราชทานทุกภาคส่วน เข้าร่วม ที่พื้นที่สาธารณประโยชน์ภายในพื้นที่ อบต. โพธิ์สัย อ.ศรีสมเด็จ

เพื่อปลูกป่าเพิ่มพื้นที่สีเขียว รวมถึงสร้างจิตสำนึกให้ประชาชน ได้เล็งเห็นถึงความสำคัญของการอนุรักษ์ทรัพยากรป่าไม้ และมีจิตสำนึกสาธารณะก่อให้เกิดสิ่งที่จะช่วยลดผลกระทบจากภาวะโลกร้อน

บางกอกทูเดย์

Bangkok Today
Circulation: 150,000
Ad Rate: 1,000

Section: First Section/-

วันที่: ศุกร์ 27 กันยายน - พุธที่ 3 ตุลาคม 2567

ปีที่: 22

ฉบับที่: 3416

หน้า: 17(ล่างซ้าย)

Col.Inch: 12.62

Ad Value: 12,620

PRValue (x3): 37,860

คลิป: สีสี่

ภาพข่าว: รับรางวัล



รับรางวัล : กรมป่าไม้จัดงานครบรอบ 128 ปีวันสถาปนากรมป่าไม้ พร้อมจัดพิธีมอบรางวัลผู้ช่วยเหลือราชการ กรมป่าไม้ ในสาขาส่งเสริมและพัฒนาป่าชุมชน โดยมี **บรรณรักษ์ เสริมทอง** รองอธิบดีกรมป่าไม้ เป็นผู้มอบรางวัลให้แก่ “ทีซีเอ็ม คอร์ปอเรชั่น” โดยมี **ศิขริน แสงฉายเพียงเพ็ญ** ผจก.สำนักงานผู้บริหาร รับมอบ

ENVIRONMENT

Carbon credits 'key' to winning climate fight

APINYA WIPATAYOTIN

The Royal Forest Department (RFD) says the nation's carbon trading scheme will be an important tool in the fight to preserve Thailand's forests, noting the community that took part in its pilot programme in 2015 has generated over seven million baht in carbon credits from the scheme to date.

Speaking at an event called Carbon Credit Trade for Sustainable Forest Management yesterday, RFD director-general, Surachai Achalaboon, said carbon trading schemes should be an integral part of environmental preservation efforts, because they confer tangible benefits on local communities for protecting forests.

He pointed to the success of Ban Khong Ta Bang in Phetchaburi's Tha Yang district, which joined the Thailand Voluntary Emission Reduction Programme (T-Ver) in 2015.

With help from the RFD, Kasetsart University, the Mae Fah Luang Foundation, and the Ratch Group, an independent power producer, the community, which is home to 1,397 rai of forest

land, took an active role in protecting the environment, by planting more trees and rehabilitating old-growth forests, he said. Their efforts over the past seven years has generated 5,259 tonnes of carbon credit for the community, Mr Surachai said.

Three private companies, including PTT Exploration and Production, have expressed interest in buying carbon credits from Ban Khong Ta Bang, which is valued at 7.09 million baht in total.

The proceeds from the sale will go towards the Ban Khong Ta Bang Community Forest fund.

Mr Surachai said the market for carbon credit trade is expected to grow further, due to higher demand from the industrial sector.

"This is a win-win situation. Locals get direct income from their forest while helping the country achieve carbon neutrality by 2050 and net zero emissions by 2065," he said.

According to Mr Surachai, 121 community forests countrywide have now been registered under the T-Ver programme and 276 more communities are in the process of applying.

มีอบสวนปาล์มจี๊ผู้ว่าฯ-ป่าไม้กระบี่ เร่งนำที่ดินหมดสัญญาสัมปทานจัดสรรให้ชาวบ้านตามคำสั่งศาล

กระบี่ - มีอบสวนปาล์ม จ.กระบี่ ไม่ทน รวมตัวร้อง ผวจ.และป่าไม้ เร่งนำที่ดินหมดสัญญาสัมปทานมาจัดสรรให้คนจนตามคำสั่งศาล พร้อมขอให้มีการตรวจสอบที่ดินที่นายทุนครอบครองเพิ่มเติม เชื่อมีอีกหลายแปลงได้มาไม่ชอบ

กลุ่มชาวบ้านเรียกร้องที่ดินทำกินกว่า 100 คน ยังคงปักหลักชุมนุมสร้างที่พักชั่วคราวในพื้นที่สวนปาล์มของเอกชนรายหนึ่ง ในพื้นที่บ้านห้วยใต้ ม.4 ต.ทับปริก อ.เมือง จ.กระบี่ ตั้งแต่ปลายเดือนสิงหาคม 2567 ที่ผ่านมารวมระยะเวลาประมาณ 1 เดือน เพื่อเรียกร้องให้เจ้าหน้าที่ของรัฐที่เกี่ยวข้องเข้ามาตรวจสอบ หลังจากพบว่าพื้นที่ดังกล่าวอยู่ในเขต ที่ดินของ ส.ป.ก.รวมเนื้อที่ประมาณ 1,400 ไร่ แต่ยังไม่มีความชัดเจนได้เข้าตรวจสอบ

ล่าสุดนายสุมนตรี สุขดำ นายกสมาคมคนไทยไร้ที่ดินทำกิน พร้อมด้วยสมาชิก ประมาณ 50 คน ได้รวมตัวกันเดินทางไปศาลากลางจังหวัดกระบี่ และสำนักงานจัดการทรัพยากรป่าไม้ที่ 12 สาขากระบี่ เพื่อยื่นหนังสือขอให้มีการตรวจสอบที่ดินที่หมดสัญญาสัมปทานรวมเนื้อที่กว่า 70,000 ไร่ ให้นำกลับมาจัดสรรให้คนจนไม่มีที่ดินทำกิน



นายสุมนตรี สุขดำ นายกสมาคมคนไทยไร้ที่ดินทำกิน กล่าวว่า หลังจากศาลปกครองสูงสุด มีคำพิพากษาให้กระทรวงทรัพยากรธรรมชาติและสิ่งแวดล้อม กรมป่าไม้ จัดทำหลักเกณฑ์ รูปแบบการนำพื้นที่สวนปาล์มที่หมดอายุสัมปทาน ในจังหวัดกระบี่ รวม 14 แปลง พื้นที่

กว่า 72,000 ไร่ จัดสรรให้คนจนไม่มีที่ดินทำกินให้แล้วเสร็จภายในระยะเวลา 180 วัน หลังจากมีคำพิพากษา โดยให้พิจารณาชาวบ้านในพื้นที่เป็นหลัก ซึ่งจะครบกำหนดในเดือน ธ.ค.นี้

“พบว่าขณะนี้หน่วยงานที่เกี่ยวข้องยังไม่มีความชัดเจนในการนำที่ดินที่หมดสัญญาสัมปทานมาจัดสรรให้คนจน และนอกจากนี้ยังพบว่าพื้นที่บางแปลงได้มีการขายเปลี่ยนมือให้นายทุนรายใหม่อีกเป็นจำนวนมาก จึงอยากให้ทางเจ้าหน้าที่เข้าตรวจสอบและยึดคืนมาแจกให้คนจนด้วย”

ผู้สื่อข่าวรายงานด้วยว่า นอกจากนี้ กลุ่มชาวบ้านยังได้เดินทางไปยังสหกรณ์นิคมอ่าวลึก จ.กระบี่ เพื่อเรียกร้องให้สหกรณ์นิคมฯเข้าไปตรวจสอบพื้นที่ของนายทุนรายหนึ่ง หลังจากพบว่ามีการบุกรุกปลูกปาล์มน้ำมัน และได้แจ้งความดำเนินคดีชาวบ้านรวม 12 ราย โดยอ้างว่าเข้าไปบุกรุกพื้นที่ทำให้ชาวบ้านได้รับความเดือดร้อนเป็นอย่างมาก.

‘ปลูกป่า ปลูกคน’ ทางรอดโลกเดือด มูลนิธิแม่ฟ้าหลวงฯ เปิดตำราสู่ ชวนร่วม ส่งต่อโลกที่ดีให้รุ่นต่อไป



ท่ามกลางสถานการณ์ภัยด้านวิกฤติการณ์สภาพภูมิอากาศ ทั้งภัยแล้ง น้ำท่วมและความแปรปรวนของสภาพอากาศที่ส่งผลกระทบต่อภาค
การเกษตรและเศรษฐกิจของประเทศ

มูลนิธิแม่ฟ้าหลวงฯ ร่วมกับภาคีเครือข่าย จึงเสนอแนวทางแก้ไขปัญหานี้ที่น่าสนใจ นั่นคือ การ “ปลูกป่า
ปลูกคน” เป็นกลยุทธ์ที่มุ่งเน้นการฟื้นฟูระบบนิเวศควบคู่ไปกับการพัฒนาศักยภาพของคนในชุมชน เพื่อ
บรรลุเป้าหมายในการลดก๊าซเรือนกระจกและปรับตัวเข้ากับการเปลี่ยนแปลงสภาพภูมิอากาศ ตามที่
ประเทศไทยร่วมลงนามในข้อตกลงปารีส ซึ่งข้อตกลงปารีสเป็นความตกลงระหว่างประเทศที่สำคัญในการ
รับมือกับการเปลี่ยนแปลงสภาพภูมิอากาศ โดยมีเป้าหมายหลักในการจำกัดอุณหภูมิโลกไม่ให้เพิ่มขึ้นเกิน
2 องศาเซลเซียส หรือรักษาอุณหภูมิเฉลี่ยของโลกให้ต่ำกว่า 1.5 องศาเซลเซียส เมื่อเทียบกับระดับก่อนยุค
อุตสาหกรรม ซึ่งทำให้ไทยต้องเพิ่มแหล่งกักเก็บและดูดซับก๊าซเรือนกระจกให้ได้ 120 ล้านตันเทียบเท่า
ภายในปี พ.ศ. 2580



หัวใจความสำเร็จที่ประเทศไทยจะบรรลุตามข้อตกลงประกอบด้วยการใช้กระบวนการทาง ธรรมชาติ และการมีส่วนร่วมของชุมชน ซึ่งเป็นการสรุปบทเรียนมาจากการปลูกป่าบนดอยตุงของสมเด็จพระศรีนครินทราบรมราชชนนี ที่ดำเนินมาครบ 36 ปี การมีป่าเพียงอย่างเดียวกำลังจะไม่เพียงพอ เพราะโลกกำลังต้องการป่าที่มีความหลากหลายทางชีวภาพ และนอกจากนั้นป่ากับความหลากหลายจะยั่งยืนได้ ก็ต้องมีคนคอยดูแล ซึ่งก็คือชุมชน ดังนั้นในการเดินทางไปสู่เป้าหมายของประเทศจะต้องมีทั้งสองปัจจัยนี้ และ จะแยกจากกันไม่ได้

“หม่อมหลวงดิศปนัดดา ดิศกุล” เลขาธิการและประธานเจ้าหน้าที่บริหาร มูลนิธิแม่ฟ้าหลวง ใน พระบรมราชูปถัมภ์ ฉายภาพให้ถึงกลยุทธ์ของการดำเนินงานของมูลนิธิแม่ฟ้าหลวง ในพระบรมราชูปถัมภ์ ในหัวข้อ “ปลูกป่า ปลูกคน : ทางเลือก ทางรอด” ว่า ตลอดระยะเวลา 36 ปีที่ปลูกป่าบนดอยตุง มูลนิธิแม่ ฟ้าหลวงฯ ฟื้นฟูป่าได้ประมาณ 90,000 ไร่ สร้างอาชีพที่ดีแก่ประชาชนกว่าหนึ่งหมื่นคน และได้รับการ รับรองปริมาณคาร์บอนเครดิตจากองค์การบริหารจัดการก๊าซเรือนกระจกกว่า 419,000 ตัน คาร์บอนไดออกไซด์เทียบเท่า ซึ่ง จะเป็นประโยชน์แก่ภาคีต่าง ๆ ในระยะยาว นอกจากนี้ยังได้รับความ ร่วมมือสนับสนุนจากกรมป่าไม้ และภาคีภาครัฐและเอกชน 25 องค์กร ที่ร่วมกับ 281 ชุมชน เพื่อฟื้นฟูและ อนุรักษ์ป่าชุมชนกว่า 258,186 ไร่ โดยมีเป้าหมายขยายโครงการไปยังป่าชุมชน 1 ล้านไร่ ภายในปี 2570 จากพื้นที่ป่าชุมชนทั้งหมด 6.8 ล้านไร่ในปัจจุบัน

“ในช่วงไฟป่าที่ผ่านมา คนไทยพากันหวาดกลัว PM2.5 แต่เราพบว่าไฟป่าในป่าชุมชนที่ร่วมงานกัน ลดลงจากเฉลี่ย 22% เหลือเพียง 0.86% จึงพิสูจน์แล้วว่าชุมชนเป็นส่วนสำคัญของความสำเร็จในการดูแลรักษาสภาพแวดล้อม สอดคล้องกับพระบรมราชาบาย “ปลูกป่า ปลูกคน” นี้จึงทำให้เห็นว่าจะเป็นแนวทางหนึ่งในการแก้ปัญหาภัยพิบัติทางธรรมชาติได้ดี ตั้งแต่แก้ปัญหาหมอกควัน เพิ่มพื้นที่ป่า สร้างอาชีพและรายได้ที่มั่นคงให้ชุมชน และเอกชนได้รับคาร์บอนเครดิต นอกจากนี้ ในขณะที่การแสวงหาคาร์บอนเครดิตเพื่อชดเชยการปล่อยคาร์บอนในกระบวนการผลิต ที่สำคัญปัจจุบันนี้ประชาคมโลกกำลังจัดมาตรฐานคาร์บอนเครดิตกันใหม่ มีแนวโน้มการพัฒนาคาร์บอนเครดิตที่มีความหลากหลายทางชีวภาพ และสร้างประโยชน์แก่ชุมชนในป่า

ประกอบกับการที่ประเทศไทยได้รับรองกรอบงานคนหมิง-มอนหรือกล่าวด้วยความหลากหลายทางชีวภาพของโลก เพื่อหยุดยั้งการสูญเสียและฟื้นฟูความหลากหลายทางชีวภาพ นำไปสู่การบรรลุพันธกิจปี ค.ศ. 2030 (2030 Mission) และวิสัยทัศน์ปี ค.ศ. 2050 ให้ประชาคมโลกมีคุณภาพชีวิตที่ดีควบคู่กับการมีธรรมชาติที่สมบูรณ์ ประกอบด้วย 4 เป้าประสงค์ ดังนี้ เป้าประสงค์ A เพิ่มพูนความอุดมสมบูรณ์ให้แก่ทุกระบบนิเวศ, เป้าประสงค์ B ดำรงรักษาหรือเพิ่มพูนประโยชน์ที่ได้รับจากธรรมชาติ, เป้าประสงค์ C แบ่งปันผลประโยชน์จากการใช้ทรัพยากรพันธุกรรมอย่างยุติธรรมและเท่าเทียม และ เป้าประสงค์ D แก้ปัญหาช่องว่างทางการเงินและแนวทางดำเนินงานอื่น ๆ เพื่อสนับสนุนการบรรลุวิสัยทัศน์ปี 2593

“กรมการเปลี่ยนแปลงสภาพภูมิอากาศและสิ่งแวดล้อมจัดทำร่างพระราชบัญญัติการเปลี่ยนแปลงสภาพภูมิอากาศ เพื่อเป็นการวางกรอบกฎหมาย กลไก และเครื่องมือในภาคบังคับและส่งเสริมที่จำเป็นและเหมาะสมกับการขับเคลื่อนประเทศไทย ให้บรรลุเป้าหมายการดำเนินการด้านการเปลี่ยนแปลงสภาพภูมิอากาศอย่างมีประสิทธิภาพและประสิทธิผล โดยเร่งให้เกิดการเปลี่ยนผ่านไปสู่ระบบเศรษฐกิจคาร์บอนต่ำและยั่งยืน สำหรับการประชุมรัฐภาคีกรอบอนุสัญญาฯ สมัยที่ 29 (COP 29) มีกำหนดจัดขึ้นระหว่างวันที่ 11-22 พ.ย. 2567 ณ กรุงบากู สาธารณรัฐอาเซอร์ไบจาน มีเป้าหมายสำคัญที่ต้องการผลักดันในการยกระดับการลดปริมาณการปล่อยก๊าซเรือนกระจกผ่านการจัดทำเป้าหมายการมีส่วนร่วมที่ประเทศกำหนดฉบับที่ 2 (NDC 3.0) มีกำหนดจัดส่งในเดือน ก.พ. ปี 2568 เราไม่ได้เป็นเจ้าของโลกใบนี้ จึงต้องช่วยกันดูแล และส่งต่อโลกที่ดีและยั่งยืนให้คนรุ่นต่อไป” ดร.พิรุณ กล่าวปิดท้าย

ยื่นศาลปกครอง ฟ้อง “กรม.-บอร์ดแร่ชาติ” ให้เพิกถอน “แผนแม่บทแร่ฉบับ 2”

ตัวแทนชาวบ้านจากเครือข่ายประชาชนผู้เป็นเจ้าของแร่กว่า 13 พื้นที่ ตบเท้าเข้ายื่นฟ้องคณะกรรมการและคณะกรรมการนโยบายบริหารจัดการแร่แห่งชาติ ให้เพิกถอนมติกรม.ที่เห็นชอบแผนแม่บทการบริหารจัดการแร่ ฉบับที่ 2 วันนี้

“เหตุไม่มีส่วนร่วมของประชาชนที่ได้รับผลกระทบ และให้จัดทำเขตแหล่งแร่ใหม่โดยกันพื้นที่เขตหวงห้ามออก เช่น แหล่งน้ำซับซึม ป่าสงวน พื้นที่อุทยาน เขตโบราณสถาน”



(ภาพ : เครือข่ายประชาชนผู้เป็นเจ้าของแร่)

รวมตัวยื่นฟ้อง

ที่ศาลปกครองสูงสุดวันนี้ (26 พ.ย. 67) ตัวแทนชาวบ้านจากเครือข่ายประชาชนผู้เป็นเจ้าของแร่กว่า 13 พื้นที่ พร้อมด้วยทนายความจากมูลนิธิธรรมาสังแวดล้อมเดินทางเข้ายื่นฟ้องให้ยกเลิกนโยบายแร่เพื่อแก้โลกเดือด เพื่อให้ศาลปกครองสูงสุดเพิกถอนแผนแม่บทการบริหารจัดการแร่ฉบับที่ 2

ผู้ฟ้องคดีในครั้งนี้เป็นตัวแทนจากเครือข่ายประชาชนผู้เป็นเจ้าของแร่ซึ่งเป็นตัวแทนประชาชนที่อาศัยอยู่ในพื้นที่เขตแหล่งแร่เพื่อการทำเหมืองและได้รับผลกระทบจากการดำเนินการตามแผนแม่บทการบริหารจัดการแร่ ฉบับที่ 2 จากภาคเหนือ อีสาน และภาคใต้ จำนวน 13 พื้นที่ได้แก่

- 1.กลุ่มรักษาดงลาน กรณีเหมืองหินอุตสาหกรรมชนิดหินปูน อ.สีชมพู จ.ขอนแก่น
- 2.กลุ่มอนุรักษ์ภูเต่า กรณีเหมืองหินทราย เพื่ออุตสาหกรรม จังหวัดมุกดาหาร
- 3.กลุ่มอนุรักษ์น้ำซับคำป่าหลาย อำเภอเมือง จังหวัดมุกดาหาร กรณีเหมืองหินทรายเพื่ออุตสาหกรรม
- 4.กลุ่มรักษำเภอวานรนิวาส กรณีเหมืองแร่โปแตช อำเภอวานรนิวาส จังหวัดสกลนคร
- 5.เครือข่ายองค์กรชาวบ้านอนุรักษ์ภูซำผักหนาม กรณีเหมืองหินปูนเพื่ออุตสาหกรรม อำเภอคอนสาร จังหวัดชัยภูมิ
- 6.กลุ่มอนุรักษ์เขาหินจออก อ.ปะเหลียน จ.ตรัง กรณีเหมืองหินอุตสาหกรรมชนิดหินปูน
- 7.กลุ่มอนุรักษ์เขาโต๊ะกรัง ต.ควนโดน อ.ควนโดน จ.สตูล กรณีเหมืองหินอุตสาหกรรมชนิดหินปูน
- 8.กลุ่มรักษาลุ่มน้ำลำแม่ลาน้อย กรณีเหมืองแร่ฟลูออไรต์ อ.แม่ลาน้อย จ.แม่ฮ่องสอน
- 9.กลุ่มเฝ้าระวังอมก๋อย เหมืองแร่ถ่านหิน อมก๋อยเชียงใหม่
- 10.กลุ่มรักษำบ้านแหง จ.ลำปาง กรณีเหมืองถ่านหินลิกไนต์
- 11.กลุ่มคนรักษำบ้านเกิดด่านขุนทด จ.นครราชสีมา (โปแตช)
- 12.กลุ่มอนุรักษ์ป่าชุมชนเขาเหล่าใหญ่-ผาจันได จ.หนองบัวลำภู (หินปูน)
- 13.กลุ่มคนรักษำบ้านเกิด 6 หมู่บ้าน จ.เลย (ทองคำ)

“การฟ้องคดีและเวทีเสวนาในครั้งนี้ จัดขึ้นเพราะเห็นว่า สถานการณ์เหมืองแร่ในประเทศไทยกำลังแยกลงเรื่อย ๆ นับตั้งแต่ช่วงรัฐประหารเป็นต้นมาจนถึงรัฐบาลที่มาจากการเลือกตั้งก็ไม่มีทีท่าว่าสถานการณ์จะดีขึ้น ปัจจุบันเหมืองในประเทศไทยมีจำนวนทั้งสิ้น 4,388 แห่งซึ่งเกือบ 1 ใน 3 กำลังดำเนินการอยู่ และสร้างผลกระทบมากมายในหลายพื้นที่ ทำให้เกิดการรวมตัวกันของเครือข่ายประชาชนผู้เป็นเจ้าของแร่ ซึ่งจากการเก็บข้อมูลก็เห็นได้ว่าปัญหาที่เกิดขึ้น เกิดจากพระราชบัญญัติแร่ ที่ไม่มีมาตรฐานและการจัดทำแผนแม่บทการบริหารจัดการแร่ ก็ยังทำลายหลักการและเจตนารมณ์สำคัญในพระราชบัญญัติแร่ จึงเป็นเหตุผลหลักที่เรามายื่นฟ้องในครั้งนี้ซึ่งในวันนี้ตัวแทนของแต่ละพื้นที่จะร่วมกันสะท้อนปัญหาที่เกิดขึ้นรวมทั้งเป้าหมายของการฟ้องครั้งนี้” จุฑามาส ศรีหัตถผดุงกิจ เครือข่ายประชาชนผู้เป็นเจ้าของแร่ กล่าว

โดยก่อนเข้ายื่นฟ้องได้มีการจัดแสดงละครคุณธรรมภายใต้ชื่อตอน “ชีวิตมันแย่มากเพราะแผนแม่บทแรมันห่วย มีกินมีใช้มีเกียรติมีศักดิ์ศรีที่โง่ง” นอกจากนี้ยังมีเวทีเสวนาในหัวข้อ “ทำไมต้องฟ้องเพิกถอนแผนแม่บทแรมัน” โดยมี สุทธิเกียรติ คชโส ทนายความจากมูลนิธินิติธรรมสิ่งแวดล้อม สมบูรณ์ คำแหง (ตัวแทนเครือข่ายประชาชนผู้เป็นเจ้าของแรมัน) พรชิตา ฟ้าประทานไพโร (กลุ่มเฝ้าระวังอ้อมก้อย) จวน สุจา (เครือข่ายรักษาลุ่มน้ำลา ตัวแทนผู้ได้รับผลกระทบจากภาคเหนือ) สมัย พันธโคตร (กลุ่มอนุรักษ์น้ำซับคำป่าหลาย ตัวแทนผู้ได้รับผลกระทบจากภาคอีสาน) อับดุลเลาะห์ ปะดุกา (กลุ่มรักษเขาโต๊ะกรัง ตัวแทนผู้ได้รับผลกระทบจากภาคใต้) และ จุฑามาส ศรีहतตผดุงกิจ (เครือข่ายประชาชนผู้เป็นเจ้าของแรมัน) เข้าร่วมเวทีเสวนาในครั้งนี้ เปิดข้อมูลแหล่งแร่ในประเทศไทยมีมากถึง 4,388 แห่ง ซึ่งเกือบ 1 ใน 3 กำลังดำเนินการอยู่ เสี่ยงจากพื้นที่ “เหมืองแม่ลาน้อย แม่ฮ่องสอน”

จวน สุจา เครือข่ายรักษาลุ่มน้ำลา ตัวแทนผู้ได้รับผลกระทบจากภาคเหนือ กล่าวว่าแม่น้ำสายหลักของคนแม่ฮ่องสอนกำลังได้รับผลกระทบอย่างหนักจากเหมืองแร่ฟลูออไรด์

“พื้นที่แม่ลาน้อยเคยเป็นพื้นที่ทำเหมืองแร่ฟลูออไรด์ที่สร้างผลกระทบมาแล้ว พวกเราจึงอยากจะให้มีการเอาพื้นที่ออกจากแผนแม่บทแรมัน เพราะในบริเวณใกล้เคียงมีโรงเรียน มีแหล่งน้ำสำหรับอุปโภคบริโภคและใช้ทำการเกษตรของคน 3 อำเภอ ได้แก่ อ.สบเมย อ.แม่สะเรียง และอ.แม่ลาน้อย แหล่งน้ำนี้เป็นป่าต้นน้ำ ป่าน้ำซับซึมของชาวอำเภอแม่ลาน้อย

โดยชาวบ้านพยายามที่จะรักษาแหล่งน้ำแห่งนี้ไว้ เพราะเป็นเส้นเลือดใหญ่ของคนที่นี่ และที่สำคัญเมื่อมีการทำเหมืองจะมีการนำรถขนาดใหญ่มาใช้เส้นทางสัญจรร่วมกับชาวบ้าน ทำให้ชาวบ้านได้รับผลกระทบเป็นอย่างมาก นอกจากนี้เหมืองแรมันแห่งนี้ยังทำลายสิ่งแวดล้อมระบบนิเวศของแม่น้ำ เพราะจะทำให้ปูปลา กุ้ง หอย ได้รับผลกระทบ แหล่งน้ำนี้เคยเป็นสีแดง ตลอดระยะเวลา 30 ปีที่มีการทำเหมือง เพราะระยะเวลาในการทำสัมปทานเหมืองยาวนานถึง 30 ปี นอกจากนี้แล้ว ยังอาจผลกระทบกับกระเทียม GI ที่ปลูกได้ดีในเฉพาะพื้นที่แม่ลาน้อยจากการทำเหมืองด้วย และในกระบวนการทำเหมืองจะมีกรด หิน ดิน ทราช ไหลลงสู่พื้นที่ทำการเกษตรของชาวบ้านทำให้ชาวบ้านไม่สามารถทำกินได้ และสิ่งที่สำคัญที่สุดคือ “แม่น้ำแม่ลาน้อย” เป็นแหล่งน้ำที่แสดงถึงความอุดมสมบูรณ์ของธรรมชาติที่นี่ มันจึงไม่ควรที่จะให้มีสัมปทานเหมืองอีกต่อไป เราจึงมาร่วมฟ้องยกเลิกแผนแม่บทแรมันในครั้งนี้” จวน กล่าว

เสี่ยงจากพื้นที่ “เหมืองอ้อมก้อย เชียงใหม่”

พรชิตา ฟ้าประทานไพโร กลุ่มเฝ้าระวังอ้อมก้อย จ. เชียงใหม่ กล่าวว่า ชุมชนควรมีสิทธิในการจัดการพื้นที่ของตนเอง และแผนแม่บทแรมันฉบับปัจจุบันจะต้องกำหนดให้ชัดเจนว่าพื้นที่ป่าน้ำซับซึม พื้นที่ป่าต้นน้ำ ป่าชุมชน แหล่งโบราณสถานและโบราณคดีไม่ควรถูกเอาไปทำเหมือง

“เมื่อพูดถึงภาคเหนือทุกคนจะนึกถึงภูเขาแต่รู้หรือไม่ว่าภาคเหนือในหลายพื้นที่กำลังจะถูกทำสัมปทานเหมืองเนื่องจากถูกกำหนดให้อยู่ในเขตแหล่งแร่เพื่อการทำเหมือง ยกตัวอย่างเช่น เหมืองแร่ถ่านหินที่บ้านแหง จังหวัดลำปาง เหมืองแร่ฟลูออไรต์ อ.แม่ลาน้อย เหมืองหินที่ อ.แม่สะเรียง จังหวัดแม่ฮ่องสอน เหมืองแร่แบไรต์ที่ อ.ดอยเต่า จ.เชียงใหม่ และเหมืองแร่ถ่านหิน ที่ อ.อมก๋อย จ.เชียงใหม่ ที่ตอนอาศัยอยู่ ซึ่งเป็นพื้นที่ที่มีความอุดมสมบูรณ์ของต้นไม้และเป็นพื้นที่ทำกินของชุมชนตั้งแต่อดีตจนถึงปัจจุบันซึ่งตอนนี้ก็อยู่ระหว่างการต่อสู้และเราต่อสู้มายาวนานแล้วถึง 5 ปี

ถ้าพูดถึงแผนแม่บทแร่แล้ว ตามมาตรา 17 วรรค 4 แห่ง พรบ.แร่ เขียนถึงเขตห้ามทำเหมืองแร่ไว้อย่างชัดเจน คือพื้นที่อุทยาน พื้นที่แหล่งน้ำซับซึม หรือพื้นที่โบราณสถาน ซึ่งพื้นที่ทั้งหมดที่กล่าวไปข้างต้น เป็นพื้นที่ที่มีคุณภาพของแหล่งน้ำซับซึม พื้นที่ที่เป็นแหล่งโบราณสถานและโบราณคดีที่ควรถูกกันออกตามกฎหมาย และในปัจจุบันทั่วโลกมีการรณรงค์ให้ยกเลิกการใช้ถ่านหินและพลังงานฟอสซิลและให้หันมาใช้พลังงานสะอาด เพราะว่าโลกของเราเดือดขึ้นทุกวัน โดยไทยก็ให้คำมั่นสัญญาว่าจะมีการลดใช้ถ่านหิน แต่ในปัจจุบันภาคเหนือของเราเองซึ่งมีความสมบูรณ์ในเรื่องทรัพยากรป่าไม้กลับถูกกำหนดให้เป็นเขตแหล่งแร่เพื่อการทำเหมืองในหลายพื้นที่ เราเลยเห็นความสำคัญของพื้นที่เหล่านี้ว่าควรจะถูกกันไว้ให้ชุมชนได้อยู่อาศัย ให้มีแหล่งน้ำไว้ให้ประชาชนได้ใช้ดื่มใช้กิน ไม่อยากให้มีการทำเหมืองแร่เกิดขึ้นไม่ว่าจะเป็นพื้นที่ไหน ๆ และเราคิดว่าท้ายที่สุดแล้วสิทธิของชุมชนควรมีสิทธิในการจัดการพื้นที่ของตนเอง โดยแผนแม่บทแร่ฉบับปัจจุบันจะต้องกำหนดให้ชัดเจนว่าพื้นที่เหล่านี้ไม่ควรถูกเอาไปทำเหมือง” พรชิตา กล่าว

เสียงจากเมืองคำป่าหลาย มุกดาหาร

สมัย พันธโคตร กลุ่มอนุรักษ์น้ำซับคำป่าหลาย ตัวแทนผู้ได้รับผลกระทบจากภาคอีสาน) ได้เปิดเผยข้อมูลพื้นที่สู้เพื่อปกป้องแหล่งน้ำซับซึมในพื้นที่ พร้อมเปิดเผยภาคอีสานได้รับผลกระทบจากเหมืองหลายพื้นที่ โดยเฉพาะเหมืองโปแตชที่ทำลายแหล่งน้ำใต้ดินของชาวบ้าน รวมถึงเหมืองหินที่ทำลายโบราณสถานและโบราณวัตถุ ในเวทีเสวนาวันนี้

“ในพื้นที่ของเราก็มีปัญหาเหมือนกับหลายๆพื้นที่ ตอนอาศัยอยู่ที่ ต.คำป่าหลาย อ.เมือง จ.มุกดาหาร ซึ่งพื้นที่ที่ตอนอาศัยอยู่เป็นพื้นที่ป่าสงวนแห่งชาติป่าดงหมุ่แปลง 2 โดยพื้นที่ป่าแห่งนี้อุดมสมบูรณ์มากเป็นแหล่งหาอยู่หากินของชาวบ้านที่นี่ มีเห็ด แมงแคง แมงทับ หนอนไม้ และล่าสุดมีเห็ดเผาะที่หาได้เป็นต้น ๆ และยังเป็นแหล่งสัตว์ของชาวบ้านที่นี่อีกด้วย ที่สำคัญมีแหล่งน้ำซับซึมที่มีน้ำสะอาดและบริสุทธิ์มากไม่ปนเปื้อนสารเคมีใดๆเลย ซึ่งแหล่งน้ำซับซึมแห่งนี้เป็นน้ำสายหลักที่ชาวบ้านสองหมู่บ้านกว่า 300 ครัวเรือนใช้อุปโภคบริโภค ได้ตลอดทั้งปีไม่มีวันแห้ง แม้แต่เทศบาลยังต้องมาเอาน้ำที่นี่ไปแจกจ่ายให้กับหมู่บ้าน

อื่นๆเมื่อครั้งที่มียกยั้งและกรมทรัพยากรบาดาลได้มาสำรวจน้ำซับแห่งนี้แล้วบอกว่ามีน้ำที่ไหลออกมาจากผืนดินจริงซึ่งเป็นแหล่งน้ำซับซึมตามกฎหมายแรมันทำไม่ได้มันต้องถูกกันออกจากกการสำรวจและทำเหมืองแร่ไม่เฉพาะพื้นที่ของตนแต่ในภาคอีสานยังมีอีกหลายพื้นที่ที่มีปัญหาเรื่องการทำเหมืองแร่ในพื้นที่แหล่งน้ำซับซึมและโบราณสถานเช่นพื้นที่ด้านขุนทดจังหวัดนครราชสีมาพื้นที่อำเภอวานรนิวาสจังหวัดสกลนครที่ได้รับผลกระทบจากการทำเหมืองแร่ไปแต่ขที่จะกระทบต่อระบบน้ำใต้ดินและพื้นที่อำเภอวังสะพุงจังหวัดเลยมีตาน้ำอยู่บนภูเขาและได้มีการทำเหมืองทำให้เกิดมลพิษจากการทำเหมืองไหลลงสู่ชุมชน นอกจากนี้ในภาคอีสานเรายังมีพื้นที่ที่เป็นแหล่งโบราณสถานและโบราณคดีที่มีความสำคัญทางประวัติศาสตร์แต่ก็ถูกทำให้กลายเป็นที่ทำเหมือง หรืออยู่ในพื้นที่ขอประทานบัตรเพื่อทำเหมือง เช่น ต.ดงมะไฟ อ.สุวรรณคูหา จ.หนองบัวลำภู ที่มีภาพเขียนสีและโบราณวัตถุที่สำคัญและได้รับผลกระทบจากการเหมืองหินในพื้นที่แล้ว และพื้นที่ ต.ดงลาน อ.สีชมพู จ.ขอนแก่นที่กำลังจะได้รับผลกระทบจากการทำเหมืองหิน เราจึงเข้ามาร่วมฟ้องเพื่อให้การมีการยกเลิกแผนแม่บทแร่ในครั้งนี้เช่นกัน” สมัย กล่าวเสียงจากพื้นที่ “เหมืองเขาไต่ะกรัง” สตุล

อับดุลเลาะห์ ปะดุกา (กลุ่มรักษ์เขาไต่ะกรัง ตัวแทนผู้ได้รับผลกระทบจากภาคใต้) ซึ่งได้รับผลกระทบจากการทำเหมืองเหมือนภาคอื่นๆได้ตั้งข้อสังเกตว่าเจ้าหน้าที่เพิกถอนเขตป่าชุมชนออกจากเขาไต่ะกรังก่อนที่จะมีการให้สัมปทานเหมือง

“จากการสำรวจพื้นที่ครั้งแรกตั้งแต่ ปีพ.ศ. 2540 เจ้าหน้าที่จะนั่งจิมอยู่ในห้อง ตนเองก็ไม่ทราบ แต่ด้วยสภาพความเป็นจริงแล้วพื้นที่ไม่เหมาะสมกับการทำเหมืองแร่ในภูเขาลูกนี้ เพราะอยู่กลางชุมชนและอยู่ติดกับโรงเรียนเอกชนที่สอนศาสนาอิสลามซึ่งห่างแค่ 200 เมตรและในโรงเรียนแห่งนี้มีเด็กนักเรียนจำนวน 1,700 กว่าคน ซึ่งโรงเรียนแห่งนี้มีการเรียนการสอนตลอดและมีนักเรียนพักประจำอยู่ด้วยจำนวน 500 คน ทั้งยังมีชุมชน

ซึ่งภูเขาลูกนี้เป็นรอยต่อระหว่างอำเภอควนกาหลง กับอำเภอควนโดน ก่อนหน้าภูเขาลูกนี้เป็นป่าชุมชนที่จดทะเบียนถูกต้องตามกฎหมาย ชาวบ้านใช้ประโยชน์โดยหาพันธุ์พืช ผลไม้ และเป็นพื้นที่เลี้ยงสัตว์ของชุมชน นอกจากนี้ยังมีตาน้ำที่ไหลออกมาด้วย มีคลองน้ำประปาที่เป็นคลองหลักซึ่งชาวบ้านร่วมกันอนุรักษ์ไว้ เพื่อที่จะใช้ประโยชน์ และเมื่อมีการมาขอสัมปทานทำเหมืองหินปรากฏว่าป่าชุมชนกลับถูกยกเลิกไปด้วยวิธีการหรือกระบวนการแบบไหนตนก็ไม่สามารถทราบได้มารู้ก็ตอนที่ถูยกเลิกไปแล้ว ทั้ง ๆที่ก่อนหน้านี้มีป้ายป่าชุมชนปักไว้อย่างชัดเจน แต่ประชาชนอยากที่จะอนุรักษ์ไว้ให้กับลูกหลานได้ใช้ประโยชน์ในภูเขาลูกนี้ และที่สำคัญป่าชุมชนแห่งนี้มีน้ำซับซึมอย่างชัดเจน แล้วไหลลงไปสู่คลองสายหลักที่คนสตุลใช้

ทั้งจังหวัด และประปาส่วนภูมิภาคของจังหวัดสตูลก็สูบน้ำจากคลองนี้ไปหล่อเลี้ยงคนทั้งจังหวัด นี่จึงเป็นเหตุผลที่พวกตนต้องขึ้นมาฟ้องยกเลิกแผนแม่บทแคว้นในครั้งนี้ ตนอยากให้อจะมีการพิจารณาใหม่ ตามหลักศาสนาอิสลามของพวกเราที่มีความเชื่อว่าภูเขาเป็นตะปูยึดแผ่นดินของโลกเราเอาไว้ เรากำลังทำลายหมุดยึดแผ่นดินของโลก ต้องสร้างภูเขาให้ได้ก่อนแล้วค่อยมาทำลาย ถ้าคุณสร้างภูเขาไม่ได้ก็ไม่ควรมาทำลายภูเขา” อับดุลเลาะห์ กล่าว

เสียงจากเครือข่ายประชาชนผู้เป็นเจ้าของแร่

“ที่พี่น้องในแต่ละชุมชนเล่าให้เราฟังในวันนี้เป็นเพียงส่วนหนึ่งที่กล้าออกมาเรียกร้องปกป้องสิทธิของตนเอง แต่ตนเชื่อว่ายังมีประชาชนอีกจำนวนมากที่ยังไม่ได้ออกมา ซึ่งพี่น้องในแต่ละเครือข่ายที่มาในวันนี้หากย้อนกลับไปดูพื้นที่แต่ละแห่งเป็นฐานทรัพยากรของพี่น้องในพื้นที่ทั้งหมด แต่รัฐยังกล้าที่จะเอาทรัพยากรเหล่านั้นไปให้เอกชนทำลาย ไม่ว่าจะเป็นสายน้ำที่อยู่กลางภูเขาหรือการระเบิดภูเขา โดยเฉพาะป่าไม้ที่หายไปจากการถูกสัมปทานทำเหมืองเกือบหนึ่งร้อยเปอร์เซ็นต์เป็นป่าสมบูรณ์ และบางแห่งในพื้นที่สตูลก็เป็นที่อยู่อาศัยของชาติพันธุ์มาเนียดด้วย ทำให้พี่น้องชาติพันธุ์มาเนียดไม่มีที่อยู่ เราจะเห็นได้ชัดเจนว่ามันกระทบไปกับทุกส่วนหมด นอกจากนี้ทรัพยากรธรรมชาติและสิ่งแวดล้อมที่เราากำลังโยนหากัน ตนเห็นว่าภาคเอกชน นักธุรกิจ นักการเมือง ทรนงค์ในเรื่องของคาร์บอนเครดิต เรื่องของการสร้างพื้นที่สีเขียวเพิ่มขึ้นเพื่อที่จะได้ดูดซับคาร์บอนเครดิต ก้าวโลกร้อน ก้าวโลกเดือด ซึ่งเราก็เห็นผลของความแปรปรวนที่เกิดขึ้นในบ้านเรา อย่างกรณีน้ำท่วม ดินสไลด์ เป็นรูปธรรมที่ชัดเจนมากกว่า เรื่องสิ่งแวดล้อมเกี่ยวข้องกับเรื่องโลกร้อนที่ประชาชนต้องลุกขึ้นมา เรียกร้องให้มีการยกเลิกแผนแม่บทการบริหารจัดการแร่ฉบับที่ 2 ว่า มันมีความอ่อนล้อยู่ในการสัมปทานเหมืองแร่ ถ้าหากไปสืบค้นดูจะเห็นว่ามีความกระบวนกรที่อ่อนลของกลุ่มทุนและอาศัยช่องว่างของกฎหมาย อาศัยการลงทุนกับสัมปทานเหมืองแร่ที่ลงทุนต่ำแต่ได้รายรับสูง ยกตัวอย่าง

“ที่บ้านผม นายทุนคนหนึ่งที่เป็นเจ้าของสัมปทานหลายเหมืองถึงขั้นพุดในเวลาที่จะมีกรรมกรสิทธิเรียกไปให้ข้อมูล เขาพุดแบบไม่เกรงใจเลยว่า เขาลงทุนไปกับเหมืองนี้ 50 ล้านแล้ว และจะให้เขาถอยให้ได้อย่างไร

นอกจากนี้เขตแหล่งแร่ที่เคยปรากฏอยู่ในแผนแม่บทแร่ฉบับที่ 1 ก็ยังถูกนำมาใช้ในแผนแม่บทแร่ฉบับที่ 2 และในแผนแม่บทฉบับนี้ ก็เอื้อประโยชน์มากกว่า เพราะนอกจากแผนที่แนบท้ายแผนแม่บทพื้นที่อื่น ๆ ที่ไม่ได้ถูกกำหนดก็ยังสามารถเข้าค่านิยามเขตแหล่งแร่เพื่อการทำเหมืองได้ ซึ่งความหมายว่าทั้งหมดนี้จึงเป็นเหตุผลที่เราต้องมาศาลปกครองกันในวันนี้ การสู้เรื่องเหมืองแร่แม้มันจะใช้เวลานาน บางแห่งใช้เวลา 10 ปี 20 ปี แต่ชาวบ้านก็ยังยืนยันที่จะต่อสู้และได้สร้างคนรุ่นใหม่ รุ่นลูก รุ่นหลาน เพื่อต่อสู้ต่อไปอีกด้วย”

สมบุญ คำแหง ตัวแทนเครือข่ายประชาชนผู้เป็นเจ้าของแร่ กล่าว“เหตุผลที่ต้องยื่นฟ้อง” ทนาย Enlaw สุทธิเกียรติ คชโส ทนายความจากมูลนิธินิติธรรมสิ่งแวดล้อม (EnLAW) เปิดเหตุผลสำคัญแห่งการฟ้อง ยกเลิกแผนแม่บทแร่ฉบับที่ 2 ครั้งนี้ คือประชาชนไม่มีส่วนร่วม ข้อมูลการจัดทำแผนแม่บทไม่ครบถ้วน และการจัดทำเขตแหล่งแร่เพื่อการทำเหมืองใช้ฐานข้อมูลเดิมที่ทำให้ชาวบ้านได้รับผลกระทบ

“จริงๆ ความเดือดร้อนเสียหายที่พูดมาทั้งหมดในการฟ้องคดี พอมาดูเหตุแห่งความไม่ชอบด้วยกฎหมายมีอะไรบ้าง ตนคิดว่ามีอยู่ 3 ประเด็น ประเด็นแรกคือ พ.ร.บ.แร่ 2560 มาตรา 17 ที่บอกให้

คณะกรรมการนโยบายบริหารจัดการแร่แห่งชาติ (คนร.) ทำแผนแม่บทขึ้นมาในการบริหารจัดการศักยภาพแร่ที่จะกำหนดให้เป็นเขตแหล่งแร่เพื่อการทำเหมือง หรือแหล่งแร่ที่ควรสงวนหวงห้ามอนุรักษ์ไว้ แต่ทั้งหมดนี้ต้องคำนึงถึงเรื่องคุณภาพทางเศรษฐกิจ สังคม สิ่งแวดล้อม และสุขภาพของประชาชน และพื้นที่ที่กำหนดเป็นเขตแหล่งแร่เพื่อการทำเหมืองต้องไม่ใช่พื้นที่อุทยานแห่งชาติ เขตรักษาพันธุ์สัตว์ป่า โบราณสถาน พื้นที่ที่กฎหมายห้ามเข้าใช้ประโยชน์โดยเด็ดขาด พื้นที่ปลอดภัย พื้นที่ความมั่นคงแห่งชาติ และพื้นที่ป่าน้ำซับซึมตามมาตรา 17 วรรค 4 ที่หลายๆ คนได้พูดไป

ถามว่าตั้งแต่มีพ.ร.บ.แร่ 2560 ขึ้นมามีการจัดทำแผนแม่บทแร่ฉบับที่ 1 เขาได้ตัดพื้นที่เหล่านี้ออกไปหรือไม่ ที่ห้ามกำหนดเป็นเขตแหล่งแร่เพื่อทำการเหมือง แต่เขาก็ไม่ได้มีการตัดออกไป เนื่องจากเพิ่งประกาศใช้ จึงทำไม่ทัน เราก็หวังว่าแผนแม่บทแร่ฉบับที่ 2 จะมีการสำรวจทบทวนใหม่และมีการตัดพื้นที่ต้องห้ามทางกฎหมายออกไปทั้งหมด แต่แล้วก็ได้เป็นแบบนี้บางพื้นที่ที่เป็นแหล่งโบราณคดีและถูกขึ้นทะเบียนก็ยังถูกประกาศให้เป็นเขตแหล่งแร่เพื่อการทำเหมืองอยู่

พื้นที่ที่มีปัญหาเกี่ยวกับหน่วยงานรัฐมากที่สุด คือ ป่าต้นน้ำ แหล่งน้ำซับซึม หน่วยงานให้เหตุผลว่าไม่สามารถที่จะให้คำนิยามได้ ใครก็ไม่สามารถให้คำนิยามได้เพราะพื้นที่ทั่วประเทศมีระบบนิเวศแตกต่างกัน ชุมชนนิยามคำว่าพื้นที่ป่าต้นน้ำและป่าน้ำซับซึมแตกต่างกัน หน่วยงานรัฐไม่เคยลงมาสำรวจพื้นที่ใหม่ตามเจตนารมณ์ของกฎหมายแร่ 2560 มันก็เลยเป็นปัญหาว่า แทนที่หน่วยงานรัฐควรที่จะคำนึงถึงคุณภาพทางสังคม เศรษฐกิจ สิ่งแวดล้อม และสุขภาพของประชาชน มันกลับจะทำให้เกิดผลกระทบทางเศรษฐกิจและสังคมตามที่ชาวบ้านได้พูดไป ไม่ต้องพูดถึงเรื่องสิ่งแวดล้อมสุขภาพประชาชน สิ่งเหล่านี้เกิดขึ้นมาแล้ว จึงทำให้ชุมชนที่เข้าร่วมฟ้องในครั้งนี้ ประกอบไปด้วยพื้นที่ที่ยังไม่ได้ทำเหมือง ซึ่งบางพื้นที่ยังเป็นคำขอพื้นที่ได้อาชญาบัตร พื้นที่ที่ได้รับประทานบัตรแล้วและเกิดผลกระทบแล้ว และปัจจุบันก็ยังเกิดผลกระทบ

อยู่ เช่น ด้านชุมชน เป็นต้น ซึ่งหน่วยงานรัฐก็ไม่ได้มีการตรวจสอบและยังคงกำหนดให้พื้นที่เหล่านี้เป็นเขตแหล่งแร่เพื่อการทำเหมือง

อีกทั้งยังมีพื้นที่ทำเหมืองไปแล้ว เหมืองปิดไปแล้ว และอยู่ระหว่างการฟื้นฟู ซึ่งพื้นที่เหล่านี้ไม่สมควรกำหนดให้เป็นเขตแหล่งแร่เพื่อการทำเหมืองต่อไปอีกแล้ว แต่ก็ยังถูกกำหนดในแผนแม่บทบริหารจัดการแร่ให้เป็นเขตแหล่งแร่เพื่อการทำเหมือง เหมือนเป็นการไปซ้ำเติมชุมชนที่ได้รับผลกระทบอยู่แล้วให้มากกว่าเดิมและสิ่งที่จะต้องคำนึงถึงคือมาตรา 17 นั้นก็ไม่มี

ประเด็นที่ 2 ในการจัดทำแผนแม่บทแร่ฉบับใหม่ไม่มีกระบวนการมีส่วนร่วมของประชาชนอย่างมีความหมาย ในกฎหมายกำหนดไว้ให้มีมีส่วนร่วมของประชาชน แต่ในทางปฏิบัติชุมชนที่ได้รับผลกระทบเหล่านี้ที่ร่วมกันฟ้องมีบางพื้นที่ที่ไม่เคยได้รับรู้รับทราบ มีบางพื้นที่ไม่เคยได้รับจดหมาย รู้ตัวอีกทีตอนที่จะมีการมาฟ้องแล้ว มีคนอื่นอธิบายให้ฟังว่ามีแผนแม่บทแร่ฉบับที่ 2 และมีการกำหนดเขตแหล่งแร่เพื่อทำเหมืองโดยกำหนดพื้นที่ของตนเองให้เป็นเขตแหล่งแร่เพื่อการทำเหมืองนี้เป็นประเด็นถัดมา

สุดท้ายในการฟ้องคดีครั้งนี้ คนที่ได้รับความเสียหายเหล่านี้จากการขาดการมีส่วนร่วมในการทบทวน คุณไปสัญญากับประชาคมโลกว่า คุณจะทำตามเป้าหมาย SDG แต่คุณไม่ได้ทำ สิทธิในสิ่งแวดล้อมที่ดีในปัจจุบันก็ถูกรับรองจากองค์การสหประชาชาติ สมัชชาใหญ่แห่งองค์การสหประชาชาติบัญญัติสิทธิในสิ่งแวดล้อมที่ดีคือสิทธิมนุษยชน ตอนนี้คุณกำลังที่จะละเมิดสิทธิมนุษยชน คุณไม่ได้ทำตามหลักการป้องกันไว้ก่อนเพราะการตัดพื้นที่เหล่านี้ที่ต้องห้ามตามกฎหมาย ต้องใช้หลักป้องกันไว้ก่อน ไม่ใช่ตัดแล้วคุณไปให้ประธานบัตรแล้วเกิดผลกระทบตามมา ถามว่าจะแก้ไขเยียวยาในภายหลังได้อย่างไร ซึ่งมันไม่ได้มีแค่ผลกระทบที่ซ้ำแล้วซ้ำเล่าเท่านั้น ประเด็นนี้จึงเป็นประเด็นที่สำคัญว่ามาตรา 17 กำหนดให้ คนร.

(คณะกรรมการนโยบายแร่แห่งชาติ) จัดทำแผนแม่บทและเสนอกรม เพื่อพิจารณาให้ความเห็นชอบ ในขั้นตอนกระบวนการจัดทำทั้งหลายนี้ไม่ได้มีการทบทวนเขตแหล่งแร่เพื่อการทำเหมือง ไม่ได้เกิดกระบวนการมีส่วนร่วมของประชาชน เราจึงฟ้องในคดีนี้ 2 หน่วยงาน คือ คณะรัฐมนตรีในฐานะที่เป็นคนที่เห็นชอบในแผนแม่บทบริหารจัดการแร่ฉบับที่ 2 และฟ้อง คนร. ที่จัดทำแผนแม่บทและเสนอต่อกรม.

ซึ่งในคำฟ้องที่เราได้ยื่นฟ้องมีคำขอข้อ 1 คือให้มีการเพิกถอนมติกรม.ที่เห็นชอบแผนแม่บทฉบับนี้ ข้อ 2 ให้มีการจัดทำแผนแม่บทบริหารจัดการแร่ฉบับใหม่โดยให้มีกระบวนการทบทวน ตรวจสอบ และให้ประชาชนเข้าไปมีส่วนร่วมอย่างมีความหมาย ไม่ใช่แค่จัดกระบวนการมีส่วนร่วมให้พอเป็นพิธี ดังนั้นมันไม่ได้ประสิทธิภาพและไม่ได้บรรลุผลจัดทำแผนแม่บทแบบที่คุณอ้างว่าอาศัยกระบวนการมีส่วนร่วมของประชาชนจริงๆ ให้ประชาชนตัดสินใจจริงๆ มันไม่ใช่แบบนี้เราก็หวังว่าศาลปกครองแห่งนี้จะมีการพิจารณาอย่าง

รวดเร็วจะมีการคุ้มครองสิทธิประชาชนอย่างรวดเร็วก่อนที่แผ่นแม่บทฉบับที่ 3 ฉบับที่ 4 ต่อไปที่จะมีโดยเอา
เขตแหล่งแร่เพื่อการทำเหมืองเดิมที่ไม่ได้ถูกทบทวนและไม่ได้มีส่วนร่วมของภาคประชาชนเข้าไปบรรจุไว้
เหมือนเดิมและมันจะเกิดผลกระทบที่หลัง” สุทธิเกียรติกล่าว

ปลูกป่าบนดอยสูง แบบอย่าง “ลดโลกเดือด”

เผยแพร่: 26 ก.ย. 2567 20:39 ปรับปรุง: 26 ก.ย. 2567 20:39 โดย: ผู้จัดการออนไลน์

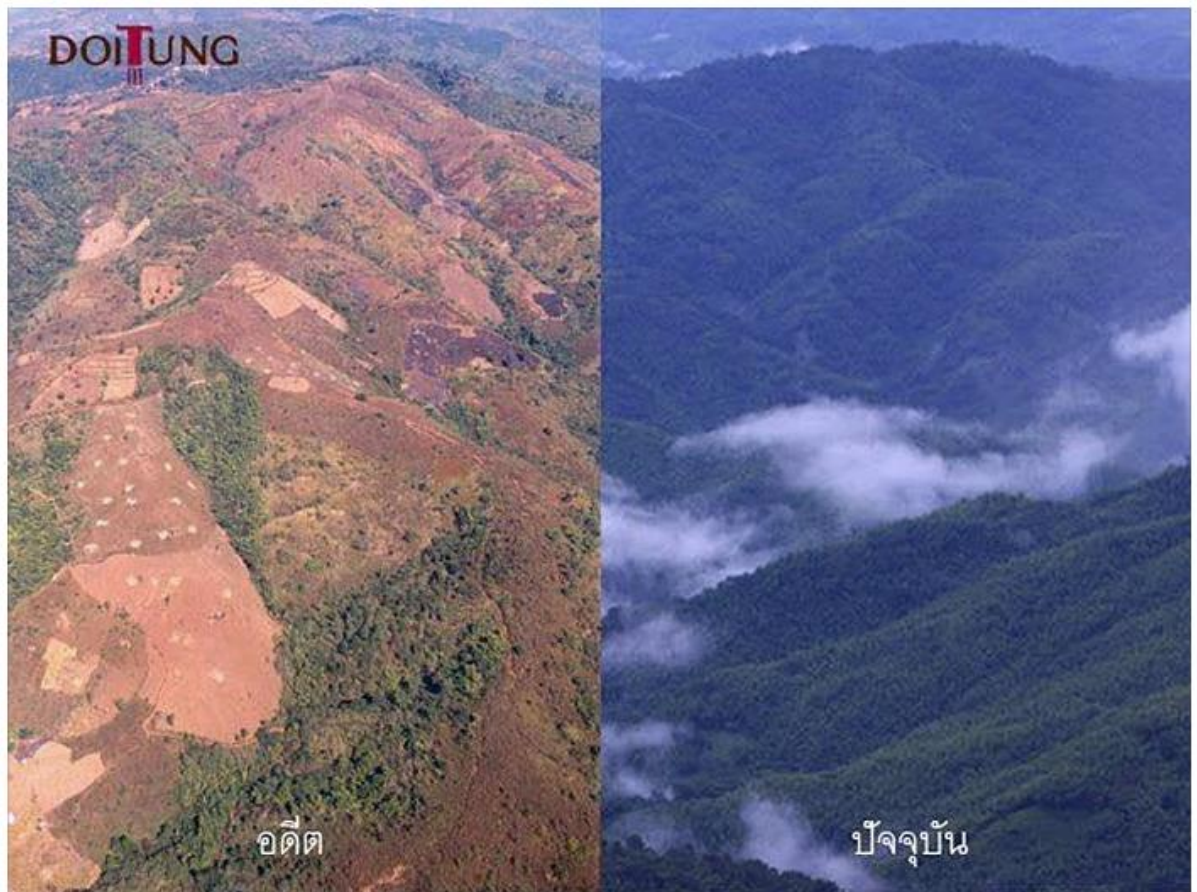


66



กรมลดโลกร้อน สองแนวทางเพิ่มพื้นที่ป่าดอยสูง ตัวอย่างลดหายนะจากภัยพิบัติน้ำท่วม ฝุ่นPM2.5 ทั้ง
ตอบโจทย์ประเทศและโลกมุ่งสู่ NET Zero บรรลุเป้าหมายข้อตกลงปารีส มูลนิธิแม่ฟ้าหลวงฯ ชี้หนทางรอด
ด้วยการปลูกป่า-ปลูกคน ต้องใช้กระบวนการธรรมาภิบาลและการมีส่วนร่วมของชุมชน

หัวใจของความสำเร็จที่ประเทศไทยจะบรรลุตามข้อตกลงปารีส ประกอบด้วยการใช้กระบวนการทาง
ธรรมาภิบาล และการมีส่วนร่วมของชุมชน ซึ่งเป็นการสรุปบทเรียนมาจากการปลูกป่าบนดอยสูงของสมเด็จพระศรีนครินทราบรมราชชนนี ที่ดำเนินมาครบ 36 ปี



ย้อนกลับไปกว่าสามสิบปีก่อน พื้นที่บนดอยสูงในเขตอำเภอแม่จัน จังหวัดเชียงราย หากมองจากมุมมองของนก คงเป็นเพียงผืนดินสีน้ำตาลแดงของภูเขาหัวโล้นทอดยาวสุดลูกหูลูกตา แซมด้วยจุดสีเขียวเล็กจ้อยกระจ่ายตัวอยู่เพียงประปราย

ดอยสูงในอดีตคือดินแดนที่ผู้คนในพื้นที่แห่งนั้นเข้าไปไม่ถึงสาธารณูปโภคพื้นฐานและขาดความรู้ด้านการเกษตร มีชีวิตที่แร้นแค้นและตกอยู่ในวังวนของปัญหา นำมาซึ่งการประกอบอาชีพผิดกฎหมาย ปลูกและค้าสิ่งเสพติดขายให้กองกำลังชนกลุ่มน้อย มีผู้คนจำนวนไม่น้อยที่ต้องกลายเป็นส่วนหนึ่งของวงจรการขายและเสพยาเสพติด รวมถึงการค้าประเวณีเพื่อหวังจะมีคุณภาพชีวิตที่ดีขึ้น จนนำมาสู่การสูญเสียที่ประเมินค่าไม่ได้

โครงการพัฒนาดอยสูงฯ เริ่ม 'ปลูกคน' ด้วยการพัฒนาคุณภาพชีวิตของชุมชนในพื้นที่ให้ดีขึ้นอย่างเป็นขั้นเป็นตอน บนความเชื่อสำคัญที่ว่า หากสร้างหนทางให้ชาวบ้านหลุดพ้นจากวงจร 'ความเจ็บป่วย ความยากจน ความไม่รู้' ได้ ปัญหาสังคมและการทำลายธรรมชาติเพื่อความอยู่รอดก็จะหมดไปในที่สุด สมเด็จพระเจ้าอยู่หัวมหาวชิราลงกรณ บดินทรเทพยวรางกูร ทรงมีพระราชปณิธานที่จะสร้างการเปลี่ยนแปลงทั้งพื้นที่และชีวิตชาวไทยภูเขา ดังพระราชดำรัสที่ว่า

“ตกลงฉันจะมาปลูกบ้านที่นี่ แต่ถ้าไม่มีโครงการดอยสูง ฉันก็จะไม่มาปลูกบ้านที่นี่ ฉันอยากปลูกป่ามาสิบกว่าปีแล้ว แต่ไม่มีใครรับปากฉัน”

ตลอดระยะเวลาที่ปลูกป่าบนดอยสูง มูลนิธิแม่ฟ้าหลวงฯ ฟื้นฟูแล้วประมาณ 90,000 ไร่ ทั้งยังสร้างอาชีพที่ดีแก่ประชาชนกว่าหนึ่งหมื่นคน และได้รับการรับรองปริมาณคาร์บอนเครดิตจากองค์การบริหารจัดการก๊าซเรือนกระจก (อบก.) กว่า 410,000 ตันคาร์บอนไดออกไซด์เทียบเท่า ซึ่งจะเป็นประโยชน์แก่ภาคีต่างๆ ในระยะยาว



เพิ่มพื้นที่ป่าชุมชน ชูแบบอย่างปลูกป่า ปลูกคนบนคอยดุง

ดร.พิรุณ สัยยะสิทธิ์พานิช อธิบดีกรมการเปลี่ยนแปลงสภาพภูมิอากาศและสิ่งแวดล้อม กระทรวงทรัพยากรธรรมชาติและสิ่งแวดล้อม กล่าวว่าปัญหาสภาพภูมิอากาศเปลี่ยนแปลงที่ส่งผลกระทบต่ออย่างเห็นได้ชัดจากน้ำทะเลร้อนขึ้นทำให้โอกาสการเกิดพายุไต้ฝุ่นมากขึ้นและรุนแรงขึ้นด้วย เช่นเหตุการณ์พายุย่างที่ผ่านมา ทำให้พื้นที่อยู่อาศัยประสบภาวะน้ำท่วมหนักและรุนแรง เพราะปริมาณของฝนที่เพิ่มขึ้น

ตอนนี้โลกอยู่ในจุดใกล้อันตราย (tripping points) ปัจจุบันอุณหภูมิโดยเฉลี่ยทั่วโลกเพิ่มขึ้น 1.3 องศาเซลเซียสนับตั้งแต่ปี 1850 ยุคการปฏิวัติอุตสาหกรรม และจากภาวะโลกร้อนขณะนี้กำลังทวีความรุนแรง

กลายเป็นสู่โลกเดือด ซึ่งผลกระทบต่อบ้านเราคงเห็นแล้วจากระดับอุณหภูมิเฉลี่ยที่สูงขึ้น จำนวนพายุมากขึ้น จนทำให้มีปริมาณฝนตกมากและเกิดน้ำท่วมหนัก

ประเทศไทยในฐานะภาคีสมาชิกกรอบอนุสัญญาสหประชาชาติว่าด้วยการเปลี่ยนแปลงสภาพภูมิอากาศ และความตกลงปารีส (UNFCCC) ซึ่งจะต้องดำเนินการควบคุมการเพิ่มขึ้นของอุณหภูมิเฉลี่ยของโลกให้ต่ำกว่า 2 องศาเซลเซียสเมื่อเทียบกับยุคก่อนอุตสาหกรรม และพยายามจำกัดให้ไม่เกิน 1.5 องศาเซลเซียส เพื่อนำไปสู่การจัดการการเปลี่ยนแปลงสภาพภูมิอากาศ ร่วมกับประชาคมโลก รวมทั้งการบรรลุเป้าหมาย การลดก๊าซเรือนกระจกของประเทศ ทั้งเป้าหมายความเป็นกลางทางคาร์บอน (Carbon neutrality) ภายในปี ค.ศ. 2050 และเป้าหมายการปล่อยก๊าซเรือนกระจกสุทธิเป็นศูนย์ (Net Zero GHG emission) ภายในปี ค.ศ. 2065 รวมทั้งเป้าหมายการมีภูมิคุ้มกันต่อการเปลี่ยนแปลงสภาพภูมิอากาศ

นอกจากนี้ประเทศไทยได้รับรอง กรอบงานคุนหมิง - มอนทรีออลว่าด้วยความหลากหลายทางชีวภาพของ โลก (Kunming-Montreal Global Biodiversity Framework: KM – GBF) เพื่อหยุดยั้งการสูญเสียและฟื้นฟูความหลากหลายทางชีวภาพ นำไปสู่การบรรลุพันธกิจ ค.ศ. 2030 (2030 Mission) และวิสัยทัศน์ ปี ค.ศ. 2050 ให้ประชาคมโลกมีคุณภาพชีวิตที่ดีควบคู่กับการมีธรรมชาติที่สมบูรณ์

เมื่อผลกระทบมันรุนแรงขึ้น สิ่งที่รัฐบาลมองถึงการแก้ไขปัญหาการลดก๊าซเรือนกระจกนั้น ทำได้ 2 แนวทาง คือ การลดจากแหล่งปล่อยโดยตรงและการเพิ่มการดูดซับให้มากขึ้น ผ่าน 2 กลไก คือ การพัฒนาใช้ เทคโนโลยีการดักจับคาร์บอน และการเพิ่มพื้นที่ป่าซึ่งเป็นแนวทางที่ยั่งยืน ทำให้ความเข้มข้นของก๊าซเรือนกระจกในอากาศไม่ส่งผลกระทบต่อสิ่งมีชีวิต รวมถึงทรัพยากรธรรมชาติและสิ่งแวดล้อม

“ป่าเป็นส่วนสำคัญในแผนยุทธศาสตร์ของประเทศที่จะต้องเพิ่มพื้นที่สีเขียวให้ได้ 323 ล้านไร่ และ “ป่าชุมชน” ยังเป็นโมเดลสำคัญที่เกิดจากความร่วมมือของทุกฝ่าย เพื่อลดผลกระทบทางสิ่งแวดล้อม สร้างคุณภาพชีวิตที่ดี และไม่ทิ้งใครไว้ข้างหลัง”

ในเรื่องของศักยภาพการดูดซับก๊าซเรือนกระจกในสาขาป่าไม้และการใช้ประโยชน์ที่ดิน ประเทศไทยมีเป้าหมายที่ชัดเจนว่าต้องการเพิ่มจำนวนพื้นที่ป่าเท่าไร เมื่อมองแยกย่อยมาว่าพื้นที่ป่าอนุรักษ์ตอนนี้ก็มีพื้นที่ป่าชุมชนร่วมด้วย ซึ่งในปี 2570 กรมป่าไม้ วางแผนไว้แล้วว่าจะเพิ่มพื้นที่ป่าประมาณ 10 ล้านไร่

นอกจากนี้ป่าชุมชน เรามี พ.ร.บ.ป่าชุมชน ปี 2562 ซึ่งเป็นความร่วมมือระหว่างภาครัฐและประชาชนในการดูแล ออกกฎระเบียบ ตามวัตถุประสงค์หลัก คือ ทำให้เป็นป่าท่องเที่ยวเชิงนิเวศ ประชาชนสามารถเก็บของป่าได้ นำไม้ไปใช้ทำที่อยู่อาศัย เรียกว่าสามารถใช้บริการทางนิเวศ และข้อสำคัญ ปลูกจิตสำนึกคนเพื่อสร้างความตระหนักในการดูแลรักษาผืนป่า

หม่อมหลวงดิศปนัดดา ดิศกุล เลขาธิการและประธานเจ้าหน้าที่บริหาร มูลนิธิแม่ฟ้าหลวง ในพระบรมราชูปถัมภ์ กล่าวในเวทีเสวนา Mae Fah Luang Sustainability Forum 2024 หัวข้อ 'ปลูกป่า ปลูกคน: ทางเลือก ทางรอด' ตอกย้ำความสำเร็จการขับเคลื่อนโครงการมาตลอด 36 ปี

เขาบอกว่า “การมีป่าเพียงอย่างเดียวกำลังจะไม่เพียงพอ เพราะโลกกำลังต้องการ 'ป่าที่มีความหลากหลายทางชีวภาพ' ขณะที่ป่ากับความหลากหลายจะยั่งยืนได้ก็ต้องมีคนคอยดูแล ซึ่งก็คือชุมชนนั่นเอง ดังนั้น การเดินไปสู่เป้าหมายของประเทศจะต้องมีทั้งสองปัจจัยนี้ และจะแยกจากกันไม่ได้”

หนึ่งใน Best Practice ของมูลนิธิแม่ฟ้าหลวงฯ คือ การขับเคลื่อนโครงการปลูกป่าบนดอยตุง โดยตลอดกว่า 3 ทศวรรษที่ผ่านมา สามารถฟื้นฟูป่าได้ราว 9 หมื่นไร่ สร้างอาชีพที่ดีแก่ประชาชนกว่าหนึ่งหมื่นคน และได้รับการรับรองปริมาณคาร์บอนเครดิต จากองค์การบริหารจัดการก๊าซเรือนกระจก (อบก.) กว่า 4.19 แสนตัน Co2e รวมทั้งร่วมกับกรมป่าไม้ และภาคีทั้งรัฐและเอกชน ร่วมกันฟื้นฟูและอนุรักษ์ป่าชุมชนกว่า 258,186 ไร่ โดยตั้งเป้าหมายโครงการไปยังป่าชุมชน 1 ล้านไร่ ภายในปี 2570 จากพื้นที่ป่าชุมชนทั้งหมด 6.8 ล้านไร่ในปัจจุบัน

โครงการป่าชุมชน เป็นหนึ่งโมเดลในการแก้วิกฤตสภาพอากาศ ตามข้อตกลงปารีส รวมทั้งขับเคลื่อนเป้าหมายประเทศไทยในการมุ่งสู่ความเป็นกลางทางคาร์บอน ภายในปี 2050 และคาร์บอนเป็นศูนย์ ในปี 2065

ขณะเดียวกันยังตอบโจทย์ Global Biodiversity Framework ตามกรอบความร่วมมือคุนหมิง-มอนทรีออล เพื่อหยุดยั้งการสูญเสียและฟื้นฟูความหลากหลายทางชีวภาพ ซึ่งมีเป้าหมายในการเพิ่มพื้นที่อนุรักษ์ทางบก ทางทะเล และน้ำจืดให้ได้ร้อยละ 30 ภายในปี ค.ศ. 2030 หรือ พ.ศ. 2573 – หรือเป้าหมาย 30x30

การจะบรรลุเป้าหมายเหล่านี้ จำเป็นต้องใช้กระบวนการทางธรรมชาติในการบำบัด และการมีส่วนร่วมของชุมชน เพื่อเป็นทางรอดจากหายนะจากวิกฤตสภาพภูมิอากาศ ซึ่งสามารถพิสูจน์ความสำเร็จได้จาก Best Practice การปลูกป่าบนดอยตุงของสมเด็จพระศรีนครินทราบรมราชชนนี ที่ดำเนินมาครบ 36 ปี

ทุกวันนี้การขับเคลื่อนโครงการป่าชุมชนช่วยลดปัญหาไฟป่า ในพื้นที่ลงได้อย่างมีประสิทธิภาพจากเฉลี่ย

22% เหลือเพียง 0.86% ซึ่งเป็นเครื่องพิสูจน์ว่า ชุมชนเป็นส่วนสำคัญของความสำเร็จในการดูแลรักษา สภาพแวดล้อม เพราะ คน ธรรมชาติ และสภาพอากาศ มีความเชื่อมโยงซึ่งกันและกัน โดยเฉพาะคน เป็น ส่วนสำคัญที่สุดในการทำหน้าที่ดูแลรักษาธรรมชาติ เพื่อฟื้นฟูและคืนสภาพอากาศที่ดีให้โลก

สอดคล้องกับพระบรมราโชบาย 'ปลูกป่า ปลูกคน' สะท้อนแนวทางการแก้ปัญหาภัยพิบัติทางธรรมชาติได้ อย่างมีประสิทธิภาพ ทั้งปัญหาหมอกควัน โดยเฉพาะปัญหาฝุ่น PM2.5 ที่เป็นหนึ่งปัญหาสำคัญในปัจจุบัน ช่วยเพิ่มพื้นที่ป่า พร้อมทั้งสร้างอาชีพและรายได้ที่มั่นคงให้ชุมชน รวมถึงการเพิ่มโอกาสจากกลไกคาร์บอน เครดิตคุณภาพสูง จากการยกระดับการรับรองคาร์บอนเครดิตที่เข้มข้นมากขึ้น เพื่อให้เป็นไปตามมาตรฐาน โลกและป้องกันปัญหาการฟอกเขียว

กรมป่าไม้-ราช กรุ๊ป ย้ำป่าชุมชนช่วยบรรเทาภัยพิบัติโลกร้อน ปีนี้ “ป่าชุมชนบ้านหนองบัว จ.ร้อยเอ็ด” ควำรางวัลชนะเลิศระดับประเทศ

เผยแพร่: 26 ก.ย. 2567 20:12 | ปรับปรุง: 26 ก.ย. 2567 20:12 | โดย: ผู้จัดการออนไลน์



22



กรมป่าไม้ - ราช กรุ๊ป ยื่นหยัดสนับสนุนป่าชุมชนช่วยบรรเทาภัยพิบัติจากโลกร้อน โครงการ “คนรักป่า ป่ารักชุมชน” “ป่าชุมชนบ้านหนองบัว จ.ร้อยเอ็ด” ควำรางวัลคนรักป่า ป่ารักชุมชน ชนะเลิศระดับประเทศ ประจำปี 2567

ท่ามกลางสถานการณ์ภัยพิบัติทางธรรมชาติที่มีความถี่ขึ้นและไม่อาจคาดการณ์ได้ในหลาย ๆ ภูมิภาคทั่วโลก รวมถึงพายุรุนแรง ฝนตกหนักจนเกิดอุทกภัยและดินถล่มในภาคต่างๆ ของประเทศไทย ซึ่งเป็นสัญญาณเตือนให้สังคมได้ตระหนักถึงภัยพิบัติและผลกระทบจากภาวะโลกร้อนที่ทวีความรุนแรงขึ้น ปัจจุบันนานาชาติได้ร่วมกันกำหนดแนวทางและเป้าหมายการลดการปล่อยก๊าซเรือนกระจกให้เป็นศูนย์ โดยประเทศไทยได้ร่วมแสดงเจตจำนงและประกาศเป้าหมายใน ปี 2065

การเพิ่มพื้นที่ป่าไม้เป็นหนทางที่จะทำให้อุณหภูมิของโลกลดลงได้อย่างมีนัยสำคัญ เพราะจะช่วยดูดกลับก๊าซคาร์บอนไดออกไซด์ ที่ปลดปล่อยจากกิจกรรมของมนุษย์มาเก็บไว้ในรูปของเนื้อไม้ ทั้งนี้ ป่าชุมชนถือเป็นวิธีที่ทรงประสิทธิภาพทั้งการรักษาฟื้นฟูป่าและเพิ่มพื้นที่ป่าเพราะมีชุมชนเป็นกำลังสำคัญในการดูแล ขณะเดียวกันชุมชนก็สามารถพึ่งพิงป่าเป็นแหล่งอาหาร แหล่งน้ำในการดำรงชีวิตได้อย่างยั่งยืน

ทั้งนี้กรมป่าไม้ และบริษัท ราช กรุ๊ป จำกัด (มหาชน) ได้ร่วมกันสนับสนุนส่งเสริมป่าชุมชนมาตั้งแต่ปี 2551 ภายใต้โครงการ “อนุรักษ์ป่า ป่ารักชุมชน” ทุกปีจะมีการค้นหาป่าชุมชนต้นแบบที่มีความเข้มแข็งในการดูแลรักษาป่า การฟื้นฟูและอนุรักษ์ป่าให้มีความยั่งยืน รวมถึงการใช้ประโยชน์จากป่าอย่างพอเพียง จากทั่วทุกภูมิภาคของประเทศ เพื่อมอบรางวัล อนุรักษ์ป่า ป่ารักชุมชน เป็นการเชิดชูเกียรติและเป็นขวัญกำลังใจแก่ชุมชน รวมทั้งช่วยปลูกฝังค่านิยมให้เกิดการรับรู้และตระหนักถึงความสำคัญของป่าไม้ ซึ่งเป็นแหล่งดูดซับก๊าซเรือนกระจก ลดภาวะโลกรวนและยังเป็นกลไกในการป้องกันภัยพิบัติธรรมชาติทั้งพายุ ฝนตกหนัก ดินถล่ม น้ำท่วม น้ำแล้ง ซึ่งทวีความรุนแรงมากขึ้นทุกขณะ

นายสุรชัย อจลบุญ อธิบดีกรมป่าไม้ กล่าวว่า กรมป่าไม้มีเป้าหมายที่ชัดเจนในการเพิ่มพื้นที่สีเขียวให้ถึงร้อยละ 55 ของประเทศ ตามที่กำหนดในยุทธศาสตร์ชาติ 20 ปี และเพิ่มพื้นที่ป่าไม้ทั่วประเทศให้ได้อย่างน้อยร้อยละ 40 ตามนโยบาย ป่าไม้แห่งชาติ พ.ศ. 2562 ตลอดจนร่วมเป็นแรงหนุนประเทศไปสู่เป้าหมายความเป็นกลางทางคาร์บอน การส่งเสริมให้ชุมชน เข้ามามีบทบาทในการบริหารจัดการ ฟื้นฟู รักษา และใช้ประโยชน์จากทรัพยากรธรรมชาติอย่างสมดุลร่วมกับภาครัฐ ในรูปแบบของป่าชุมชน ตามพระราชบัญญัติป่าชุมชน พ.ศ. 2562 ถือเป็นยุทธศาสตร์การเพิ่มพื้นที่ป่าที่กรมป่าไม้ให้ความสำคัญ ด้วยเล็งเห็นว่าการฟื้นฟูและอนุรักษ์ทรัพยากรป่าไม้จะยั่งยืนได้ ต้องอาศัยความร่วมมือจากองค์การปกครองส่วนท้องถิ่น โดยเฉพาะประชาชนและชุมชนซึ่งเป็นผู้ใกล้ชิดป่ามากที่สุด โดยตั้งเป้าหมายขยายการจัดตั้งป่าชุมชนทั่วประเทศให้ถึง 15,000 แห่ง รวมพื้นที่ 10 ล้านไร่ ภายในปี 2570

“ผลสำเร็จของป่าชุมชนที่ได้รับรางวัลเป็นภาพสะท้อนที่แจ่มชัดว่า คนอยู่ร่วมกับป่าได้อย่างสมดุลและเกื้อกูลกัน เมื่อมีการพัฒนาและบริหารจัดการป่าที่ดี ชุมชนก็สามารถพัฒนาคุณภาพชีวิตจากป่าที่สมบูรณ์ลดรายจ่าย สร้างรายได้ ต่อยอดพัฒนาอาชีพได้อย่างยั่งยืน โดยไม่จำเป็นต้องบุกรุกทำลายป่า และป่าชุมชนต้นแบบเหล่านี้จะเป็นแหล่งข้อมูลด้าน การบริหารจัดการป่าชุมชนที่สำคัญ ให้ประชาชนได้เข้ามาศึกษาแลกเปลี่ยนองค์ความรู้และประสบการณ์ด้านการดูแล ป่าชุมชน เพื่อนำไปปรับใช้ในการพัฒนาป่าชุมชนของตนเองต่อไป ซึ่งโครงการอนุรักษ์ป่า ป่ารักชุมชน ถือได้ว่าเป็นโครงการต้นแบบที่บูรณาการความร่วมมือหน่วยงานรัฐ ภาคประชาชน และภาคเอกชน หลอมรวมเป็นพลังอันยิ่งใหญ่ในการอนุรักษ์ทรัพยากรป่าไม้อย่างยั่งยืน ก่อให้เกิดประโยชน์ทั้งด้านเศรษฐกิจ สังคม และสิ่งแวดล้อม”

นายสุรชัย กล่าววนายนิทัศน์ วรพนพิพัฒน์ กรรมการผู้จัดการใหญ่ บริษัท ราช กรุ๊ป จำกัด (มหาชน) กล่าว
ว่า ในสภาวะการณ์ที่สภาพภูมิอากาศของโลกกำลังแปรปรวนอย่างหนัก ทุกประเทศต่างยอมรับว่า การเพิ่ม
พื้นที่ “ป่าไม้” จะช่วยลดปัญหานี้ได้ ดังนั้น ป่าชุมชน จึงเป็นความหวังและพลังในการรักษา ฟื้นฟู ดูแลผืน
ป่าและขับเคลื่อนสังคม ตลอดระยะเวลา 17 ปีของโครงการอนุรักษ์ป่า ป่ารักชุมชน บริษัทฯ ได้เห็นก้าวอย่าง
การพัฒนาป่าชุมชน ทั้งการสนับสนุนจากภาครัฐ ภาคเอกชน และศักยภาพความสามารถของชุมชนในการ
บริหารจัดการป่าและความสามัคคีของชุมชนที่นับวันจะยิ่งแข็งแกร่งขึ้น บริษัทฯ ภูมิใจที่ได้ร่วมสนับสนุน
ชุมชนอนุรักษ์ป่าทั่วทุกภูมิภาคของประเทศ บริษัทฯ ขอชื่นชมและยกย่องป่าชุมชนที่ได้รับรางวัลอนุรักษ์ป่า
ป่ารักชุมชนทั้ง 16 แห่ง ที่ร่วมมือร่วมใจมุ่งมั่นดูแลป่าไม้อย่างจริงจังและต่อเนื่องยาวนาน ทุกท่านล้วนเป็น
ทรัพยากรบุคคลอันทรงคุณค่าของประเทศ ที่ช่วยรักษาความอุดมสมบูรณ์ของป่าที่เป็นต้นกำเนิดของน้ำ
และความหลากหลายทางชีวภาพที่ทุกคนในสังคมพึ่งพาอาศัย บริษัทฯ ยังคงมุ่งมั่นที่จะสนับสนุนป่าชุมชน
เพื่อตอบสนองเป้าหมายยุทธศาสตร์ของชาติ ความเป็นกลางทางคาร์บอน และการปล่อยก๊าซเรือนกระจก
เป็นศูนย์ต่อไป

สำหรับการประกวดป่าชุมชน ภายใต้โครงการอนุรักษ์ป่า ป่ารักชุมชน ประจำปี 2567 มีป่าชุมชนที่ได้รับ
รางวัล 16 แห่ง รวมพื้นที่ป่า 37,062.61 ไร่ มีความสามารถในการกักเก็บคาร์บอนได้ 233,494.443 ตัน
คาร์บอน (ค่าเฉลี่ยอัตราการกักเก็บคาร์บอนของป่าไม้ประมาณ 6.3 ตัน/ไร่) รวมตลอด 17 ปี ที่ผ่านมา
โครงการได้สนับสนุนป่าชุมชนไปแล้ว 1,779 แห่ง พื้นที่ป่ารวม 1,607,072.23 ไร่ ซึ่งสามารถกักเก็บและดูด
กลับก๊าซคาร์บอนไดออกไซด์ได้ 10,124,555.049 ตันคาร์บอน



รางวัลคนรักป่า ป่ารักชุมชน ประจำปี 2567

ป่าชุมชนบ้านหนองบัว ตำบลช้างเผือก อำเภอสุวรรณภูมิ จังหวัดร้อยเอ็ด คำว่ารางวัลป่าชุมชน
ชนะเลิศระดับประเทศ รับถ้วยรางวัลพระราชทานสมเด็จพระกนิษฐาธิราชเจ้า กรมสมเด็จพระเทพ
รัตนราชสุดาฯ สยามบรมราชกุมารี พร้อมเงินกองทุนอนุรักษ์ป่าชุมชน 200,000 บาท ป่าชุมชนบ้านหนอง
บัว มีพื้นที่ป่า 1,013 ไร่ ชุมชนมีความเข้มแข็งและมีความรักหวงแหนในผืนป่า ผนึกกำลังกันปกป้องผืนป่า
จากการบุกรุกตัดไม้ทำลายป่ากว่า 19 ปี และฟื้นฟูผืนป่าจนอุดมสมบูรณ์หลุดพ้นจากปัญหาการขาดแคลน
น้ำได้สำเร็จ

ป่าแห่งนี้ใช้แนวคิด การจัดการป่าในรูปแบบ “น้ำรอบป่า” ด้วยการปลูก ฟื้นฟูจนป่าอุดมสมบูรณ์สามารถ
ดูดซับน้ำไว้ใต้ดิน เพื่อนำมาใช้เป็นน้ำในการอุปโภคบริโภคของชุมชน พร้อมหล่อเลี้ยงป่า โดยได้ติดตั้ง
โซลาร์เซลล์เพื่อผลิตไฟฟ้าสำหรับระบบน้ำบาดาล และวางท่อประปาครอบผืนป่าเพื่อให้น้ำแก่ต้นไม้ สัตว์ป่า
และสรรพชีวิตในป่า รวมทั้งปล่อยสู่แหล่งน้ำในชุมชนเพื่อประโยชน์ทางการเกษตรด้วย ที่สำคัญสมาชิก
ชุมชนมีส่วนร่วมในการร่วมคิดร่วมทำแผนพัฒนาและกำหนดกฎระเบียบข้อบังคับการใช้ป่าชุมชน อีกทั้งยัง
สร้างเครือข่ายพิทักษ์ป่าร่วมกับป่าชุมชนใกล้เคียง จัดทำเส้นทางศึกษาธรรมชาติและฐานเรียนรู้ ถ่ายทอด
องค์ความรู้ให้กับเยาวชนและผู้สนใจ มุ่งขยายกลุ่มคนรักป่าออกไปในวงกว้าง เพื่อที่จะได้ช่วยกันรักษา
และปกป้องผืนป่าให้อยู่ยืนยงชั่วลูกชั่วหลาน



TCMC รับมอบรางวัลผู้ช่วยเหลือราชการกรมป่าไม้



Admin
กันยายน 26, 2024

SHARE

Read Time: 24 Second

กรมป่าไม้จัดงานใหญ่ ครบรอบ 128 ปี วันสถาปนากรมป่าไม้ พร้อมจัด พิธีมอบรางวัลผู้ช่วยเหลือราชการกรมป่าไม้ ในสาขาส่งเสริมและพัฒนาป่าชุมชน โดยมี คุณบรรณรักษ์ เสริมทอง รองอธิบดีกรมป่าไม้ เป็นผู้มอบรางวัลให้แก่ บริษัท ทีซีเอ็ม คอร์ปอเรชั่น จำกัด (มหาชน) โดยมี คุณศิขริน แสงฉายเพียงเพ็ญ ผู้จัดการสำนักงานผู้บริหาร เป็นตัวแทนรับมอบรางวัล ณ อาคารเทียมมคมกฤต กรมป่าไม้ เมื่อเร็วนี้ๆ

'ป่าชุมชนบ้านหนองบัว จ.ร้อยเอ็ด' ต้นแบบ 'คนรักป่า ป่ารักชุมชน' ชนะเลิศป่าชุมชนระดับประเทศ ปี 2567 กรมป่าไม้ – ราช กรุ๊ป หนุนลดวิกฤตโลกร้อนแบบ Nature-based Solutions

© SKY 📅 26 September 2024



ท่ามกลางสถานการณ์ภัยพิบัติทางธรรมชาติที่มีความถี่ขึ้นและไม่อาจคาดการณ์ได้ในหลายๆ ภูมิภาคทั่วโลก รวมถึงพายุรุนแรง ฝนตกหนักจนเกิดอุทกภัยและดินถล่มในภาคต่างๆ ของประเทศไทย เป็นสัญญาณเตือนให้สังคมตระหนักถึงภัยพิบัติ และผลกระทบจากภาวะโลกร้อนที่ทวีความรุนแรงขึ้น ปัจจุบันนานาประเทศได้ร่วมกันกำหนดแนวทางและเป้าหมายการลดการปล่อยก๊าซเรือนกระจกให้เป็นศูนย์ โดยประเทศไทยได้ร่วมแสดงเจตจำนงและประกาศเป้าหมายในปี 2065

การเพิ่มพื้นที่ป่าไม้เป็นหนทางที่จะทำให้อุณหภูมิของโลกลดลงได้อย่างมีนัยสำคัญ เพราะจะช่วยดูดซับก๊าซคาร์บอนไดออกไซด์ที่ปลดปล่อยจากกิจกรรมของมนุษย์มากกักเก็บไว้ในรูปของเนื้อไม้

ทั้งนี้ ป่าชุมชนถือเป็นวิธีที่ทรงประสิทธิภาพทั้งการรักษาฟื้นฟูป่าและเพิ่มพื้นที่ป่าเพราะมีชุมชนเป็นกำลังสำคัญในการดูแล ขณะเดียวกันชุมชนก็สามารถพึ่งพิงป่าเป็นแหล่งอาหาร แหล่งน้ำในการดำรงชีวิตได้อย่างยั่งยืน จึงถือเป็นอีกหนึ่งโซลูชันในการแก้ไขปัญหาสิ่งแวดล้อมตามแนวทาง Nature-based Solutions (NbS)

กรมป่าไม้ และ บริษัท ราช กรุ๊ป จำกัด (มหาชน) ได้ร่วมกันสนับสนุนส่งเสริมป่าชุมชนมาตั้งแต่ปี 2551 ภายใต้โครงการ 'คนรักป่า ป่ารักชุมชน' ทุกปีจะมีการค้นหาป่าชุมชนต้นแบบที่มีความเข้มแข็งในการดูแลรักษาป่า การฟื้นฟูและอนุรักษ์ป่าให้มีความยั่งยืน รวมถึงการใช้ประโยชน์จากป่าอย่างพอเพียง จากทั่ว

ทุกภูมิภาคของประเทศ เพื่อมอบรางวัล ‘คนรักป่า ป่ารักชุมชน’ เป็นการเชิดชูเกียรติและเป็นขวัญกำลังใจ แก่ชุมชน รวมทั้งช่วยปลูกฝังค่านิยมให้เกิดการรับรู้และตระหนักถึงความสำคัญของป่าไม้ ซึ่งเป็นแหล่งดูดซับ ก๊าซเรือนกระจก ลดภาวะโลกรวนและยังเป็นกลไกในการป้องกันภัยพิบัติธรรมชาติทั้งพายุ ฝนตกหนัก ดิน ถล่ม น้ำท่วม น้ำแล้ง ซึ่งทวีความรุนแรงมากขึ้นทุกขณะ

สำหรับ รางวัลคนรักป่า ป่ารักชุมชน ประจำปี 2567 ป่าชุมชนบ้านหนองบัว ตำบลช้างเผือก อำเภอ สุวรรณภูมิ จังหวัดร้อยเอ็ด คว่ารางวัลป่าชุมชนชนะเลิศระดับประเทศ รับถ้วยรางวัลพระราชทานสมเด็จพระกนิษฐาธิราชเจ้า กรมสมเด็จพระเทพรัตนราชสุดาฯ สยามบรมราชกุมารี พร้อมเงินกองทุนอนุรักษ์ป่า ชุมชน 200,000 บาท

โดย ป่าชุมชนบ้านหนองบัว เป็นป่าดิบแล้งและป่าเต็งรังพื้นที่ 1,013 ไร่ มีต้นพะยุงจำนวนมาก แสดงถึง ดัชนีชี้วัดความอุดมสมบูรณ์เป็นอย่างดี พร้อมพันธุ์ไม้หลักอื่นๆ เช่น แดง ประดู่ มะค่าแต้ ยางนา มะปอก พืชสมุนไพร ได้แก่ โศภิต ไม้ไม่รู้ลืม ย่านาง กำแพงเก้าชั้น เครือหมาน้อย มะเกลือ มะขามป้อม มะตูม

ป่าแห่งนี้ใช้แนวคิดจัดการแบบ “น้ำรอบป่า” ด้วยการปลูก พันธุ์พญาเสือโคร่งสามารถดูดซับน้ำไว้ใต้ ดิน เพื่อนำมาใช้เป็นน้ำในการอุปโภคบริโภคของชุมชน พร้อมหล่อเลี้ยงป่า โดยชุมชนมีความเข้มแข็งและมึ ความรักหวงแหนในผืนป่า ผนึกกำลังกันปกป้องผืนป่าจากการบุกรุกตัดไม้ทำลายป่ากว่า 19 ปี และฟื้นฟู ผืนป่าจนอุดมสมบูรณ์หลุดพ้นจากปัญหาการขาดแคลนน้ำได้สำเร็จ

พร้อมทั้งติดตั้งโซลาร์เซลล์เพื่อผลิตไฟฟ้าสำหรับระบบน้ำบาดาล และวางท่อประปารอบผืนป่าเพื่อให้ น้ำแก่ ต้นไม้ สัตว์ป่าและสรรพชีวิตในป่า รวมทั้งปล่อยสู่แหล่งน้ำในชุมชนเพื่อประโยชน์ทางการเกษตรด้วย

ที่สำคัญสมาชิกชุมชนมีส่วนร่วมในการร่วมคิดร่วมทำแผนพัฒนาและกำหนดกฎระเบียบข้อบังคับการใช้ป่า ชุมชน ทั้งเป็นแหล่งอาหาร พืชสมุนไพรพื้นบ้าน ทั้งการบริโภคใช้สอยในครัวเรือน และจัดจำหน่ายเพื่อสร้าง รายได้ โดยมีมูลค่าผลผลิตจากป่าช่วยลดรายจ่าย/สร้างรายได้แก่ชุมชน ปีละกว่า 200,000 บาท

อีกทั้งยังสร้างเครือข่ายพิทักษ์ป่าร่วมกับป่าชุมชนใกล้เคียง จัดทำเส้นทางศึกษาธรรมชาติและฐานเรียนรู้ ถ่ายทอดองค์ความรู้ให้กับเยาวชนและผู้สนใจ มุ่งขยายกลุ่มคนรักป่าออกไปในวงกว้าง และก่อตั้ง ‘หมู่บ้านท่องเที่ยวเชิงนิเวศ’ แหล่งเรียนรู้ทางธรรมชาติสร้างรายได้ให้แก่ชุมชน เพื่อช่วยกันรักษาและ ปกป้องผืนป่าให้อยู่ยืนยงชั่วลูกชั่วหลาน



คุณสุรชัย อจลบุญ อธิบดีกรมป่าไม้ กล่าวว่า กรมป่าไม้มีเป้าหมายที่ชัดเจนในการเพิ่มพื้นที่สีเขียวให้ได้ 55% ของประเทศ ตามที่กำหนดในยุทธศาสตร์ชาติ 20 ปี และเพิ่มพื้นที่ป่าไม้ทั่วประเทศให้ได้อย่างน้อย 40% ตามนโยบายป่าไม้แห่งชาติ พ.ศ. 2562 ตลอดจนร่วมเป็นแรงหนุนประเทศไปสู่เป้าหมายความเป็นกลางทางคาร์บอน โดยส่งเสริมให้ชุมชน เข้ามามีบทบาทในการบริหารจัดการ ฟื้นฟู รักษา และใช้ประโยชน์จากทรัพยากรธรรมชาติอย่างสมดุลร่วมกับภาครัฐ ในรูปแบบของป่าชุมชน ตามพระราชบัญญัติป่าชุมชน พ.ศ. 2562 ถือเป็นยุทธศาสตร์การเพิ่มพื้นที่ป่า ที่กรมป่าไม้ให้ความสำคัญ ด้วยเล็งเห็นว่าการฟื้นฟูและอนุรักษ์ทรัพยากรป่าไม้จะยั่งยืนได้ ต้องอาศัยความร่วมมือจากองค์การปกครองส่วนท้องถิ่น โดยเฉพาะประชาชน และชุมชนซึ่งเป็นผู้ใกล้ชิดป่ามากที่สุด โดยตั้ง เป้าหมายขยายการจัดตั้งป่าชุมชนทั่วประเทศให้ถึง 15,000 แห่ง รวมพื้นที่ 10 ล้านไร่ ภายในปี 2570



“ผลสำเร็จของป่าชุมชนที่ได้รับรางวัลเป็นภาพสะท้อนที่แจ่มชัดว่า คนอยู่ร่วมกับป่าได้อย่างสมดุลและเกื้อกูลกัน เมื่อมีการพัฒนาและบริหารจัดการป่าที่ดี ชุมชนก็สามารถพัฒนาคุณภาพชีวิตจากป่าที่สมบูรณ์ลดรายจ่าย สร้างรายได้ ต่อยอดพัฒนาอาชีพได้อย่างยั่งยืน โดยไม่จำเป็นต้องบุกรุกทำลายป่า และป่าชุมชนต้นแบบเหล่านี้จะเป็นแหล่งข้อมูลด้านการบริหารจัดการป่าชุมชนที่สำคัญ ให้ประชาชนได้เข้ามาศึกษาแลกเปลี่ยนองค์ความรู้และประสบการณ์ด้านการดูแล ป่าชุมชน เพื่อนำไปปรับใช้ในการพัฒนาป่าชุมชนของตนเองต่อไป ซึ่งโครงการอนุรักษ์ป่า ป่ารักชุมชน ถือได้ว่าเป็นโครงการต้นแบบที่บูรณาการความร่วมมือหน่วยงานรัฐ ภาคประชาชน และภาคเอกชน (PPP) หลอมรวมเป็นพลังอันยิ่งใหญ่ในการอนุรักษ์ทรัพยากรป่าไม้อย่างยั่งยืน ก่อให้เกิดประโยชน์ทั้งด้านเศรษฐกิจ สังคม และสิ่งแวดล้อม” นายสุรชัย กล่าว

นายนิทัศน์ วรพนพิพัฒน์ กรรมการผู้จัดการใหญ่ บริษัท ราช กรุ๊ป จำกัด (มหาชน) กล่าวว่า ในสภาวะการณ์ที่สภาพภูมิอากาศของโลกกำลังแปรปรวนอย่างหนัก ทุกประเทศต่างยอมรับว่า การเพิ่มพื้นที่ป่าไม้จะช่วยลดปัญหานี้ได้ ดังนั้น ป่าชุมชน จึงเป็นความหวังและพลังในการรักษา ป่าชุมชน และขับเคลื่อนสังคม ตลอดระยะเวลา 17 ปีของโครงการอนุรักษ์ป่า ป่ารักชุมชน บริษัทฯ ได้เห็นก้าวทางการพัฒนาป่าชุมชน ทั้งการสนับสนุนจากภาครัฐ ภาคเอกชน และศักยภาพความสามารถของชุมชนในการบริหารจัดการป่าและความสามัคคีของชุมชนที่นับวันจะยิ่งแข็งแกร่งขึ้น

“บริษัทฯ ภูมิใจที่ได้ร่วมสนับสนุนชุมชนคนรักป่าทั่วประเทศ บริษัทฯ ขอชื่นชมและยกย่องป่าชุมชนที่ได้รับรางวัลคนรักป่า ป่ารักชุมชนทั้ง 16 แห่ง ที่ร่วมมือร่วมใจมุ่งมั่นดูแลป่าไม้อย่างจริงจังและต่อเนื่องยาวนาน ทุกท่านล้วนเป็นทรัพยากรบุคคลอันทรงคุณค่าของประเทศ ที่ช่วยรักษาความอุดมสมบูรณ์ของป่าที่เป็นต้นกำเนิดของน้ำและความหลากหลายทางชีวภาพที่ทุกคนในสังคมพึงพาอาศัย บริษัทฯ ยังคงมุ่งมั่นที่จะสนับสนุนป่าชุมชนเพื่อตอบสนองเป้าหมายยุทธศาสตร์ของชาติ ความเป็นกลางทางคาร์บอน และการปล่อยก๊าซเรือนกระจกเป็นศูนย์ต่อไป”



สำหรับการประกวดป่าชุมชน ภายใต้โครงการคนรักป่า ป่ารักชุมชน ประจำปี 2567 มีป่าชุมชนที่ได้รับรางวัล 16 แห่ง รวมพื้นที่ป่า 37,062.61 ไร่ มีความสามารถในการกักเก็บคาร์บอนได้ 233,494.443 ตันคาร์บอน (ค่าเฉลี่ยอัตราการกักเก็บคาร์บอนของป่าไม้ประมาณ 6.3 ตัน/ไร่) รวมตลอด 17 ปี ที่ผ่านมา โครงการได้สนับสนุนป่าชุมชนไปแล้ว 1,779 แห่ง พื้นที่ป่ารวม 1,607,072.23 ไร่ ซึ่งสามารถกักเก็บและดูดกลับก๊าซคาร์บอนไดออกไซด์ได้ 10,124,555.049 ตันคาร์บอน